

盐城市水资源公报

2020

盐城市水利局

目 录

一、综述	1
二、水资源量	1
(一) 降水量	1
(二) 地表水资源量	7
(三) 浅层地下水资源量	8
(四) 水资源总量	9
(五) 河湖蓄水动态量	11
三、水资源利用	11
(一) 供用水量	11
(二) 用水消耗量	14
(三) 用水指标	14
四、实行最严格水资源管理	15
(一) 水资源管理	15
(二) 节水型社会建设	16
(三) 水资源保护	16

一、综述

盐城市地处北亚热带向暖温带过渡气候区，东临黄海，四季分明，雨量适中，雨热同季。境内沟渠纵横、河网密布，主要河流有淮河入海水道、苏北灌溉总渠、灌河、废黄河、射阳河、黄沙港、新洋港、斗龙港、串场河、通榆河等省列名录骨干河道 122 条。

2020 年全市年降水量 1194.6mm，折合水量 185.326 亿 m^3 ，比多年平均多 17.6%，在 1956-2020 年共 65 年降水量系列排序中位居第 12 位，属于丰水年。

全市年水资源总量 87.176 亿 m^3 ，其中地表水资源量 69.374 亿 m^3 ，浅层地下水资源量 19.336 亿 m^3 （含重复计算量 1.534 亿 m^3 ）。

全市年用水总量 49.239 亿 m^3 ，总耗水量 34.709 亿 m^3 。

全市万元地区生产总值用水量为 82.71 m^3 （当年价，下同），较 2019 年下降 6.8%；人均综合用水量为 604 m^3 ；农田灌溉亩均用水量为 423 m^3 。

二、水资源量

（一）降水量

全市面平均年降水量 1194.6mm，折合水量 185.326 亿 m^3 ，比 2019 年多 48.5%，比多年（1956~2020 年）平均多 17.6%，属于丰水年。

年内降水地区分布较均匀，北部比中南部略大。年降水量最大为滨海县 1273.8mm，最小为建湖县 1098.3mm。实测年降水量最大值为响水县小尖站 1430.6mm，最小值为建湖县收成庄站 986.3mm，前者

为后者的 1.45 倍。

2020 年降水量与多年平均降水量相比，9 个县（市、区）均有所增加，其中响水县、滨海县增加较多，幅度分别为 36.2%、36.0%；东台市、大丰区增加较少，幅度分别为 4.0%、10.1%；其余五区县增加幅度为 11.7%~23.5%。全市行政分区年降水量见表 1，2000-2020 年全市年降水量变化见图 1。

表 1 盐城市行政分区降水量

分 区		年降水量 (mm)	与 2019 年比较 (%)	与多年平均值比较 (%)
行 政 分 区	响水县	1229.6	59.4	36.2
	滨海县	1273.8	64.0	36.0
	阜宁县	1132.2	38.0	17.3
	射阳县	1252.0	36.6	23.5
	建湖县	1098.3	45.0	11.7
	亭湖区	1214.7	40.0	21.3
	盐都区	1148.4	59.6	11.9
	大丰区	1152.8	42.3	10.1
	东台市	1197.0	59.8	4.0
全 市		1194.6	48.5	17.6

注：亭湖区含市开发区，盐都区含盐南高新区（下同）。

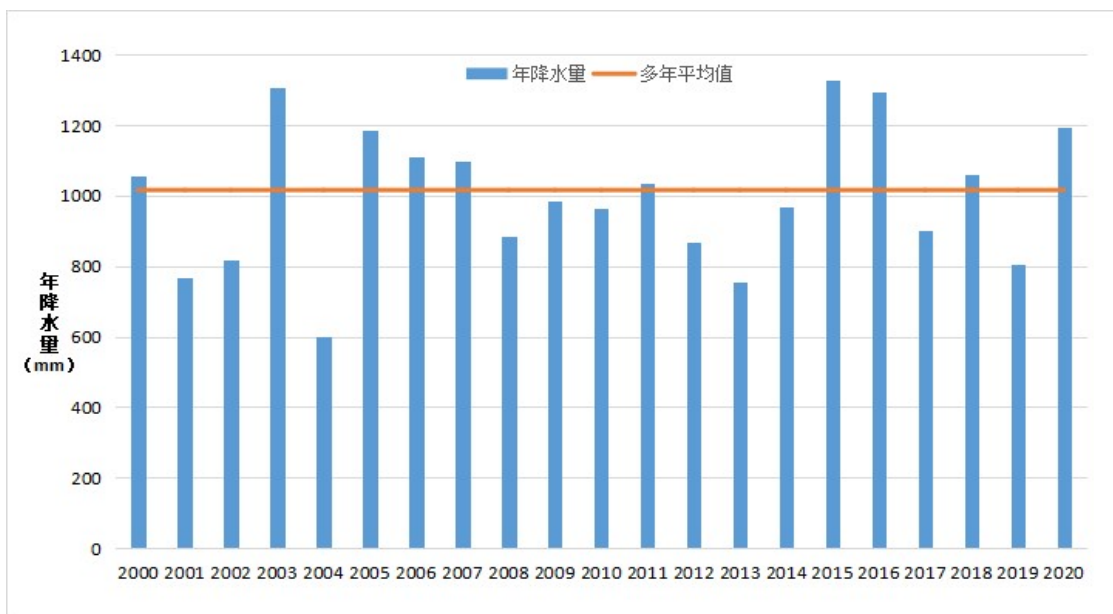


图 1 2000-2020 年盐城市年降水量变化图

降水在年内分布上不均匀，5-9 月全市平均降水量 943.8mm，占全年降水量的 79.0%。6 月份降水量为全年最大，达到 342.6mm，占全年降水量的 28.7%。年最大平均日雨量 91.7mm，发生在 6 月 28 日，达到暴雨等级，其次为 6 月 17 日 62.6mm，达到暴雨等级。全市各月平均降水量见图 2，年降水量等值线图见图 3，5-9 月降水量等值线图见图 4。

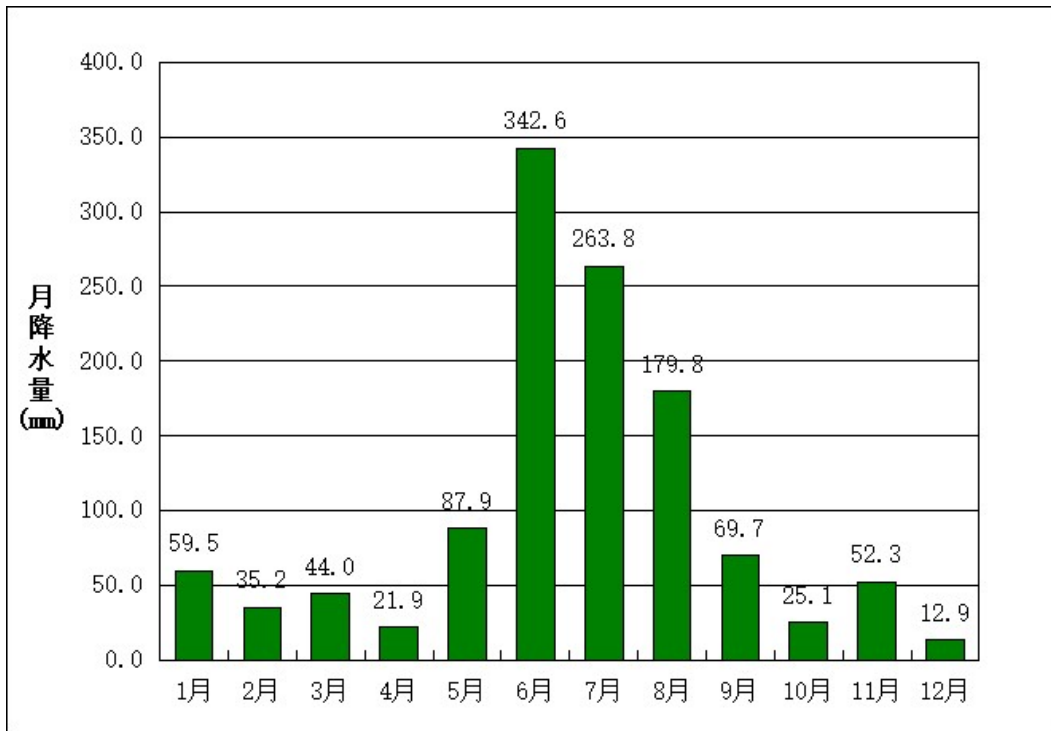


图 2 各月平均降水量图

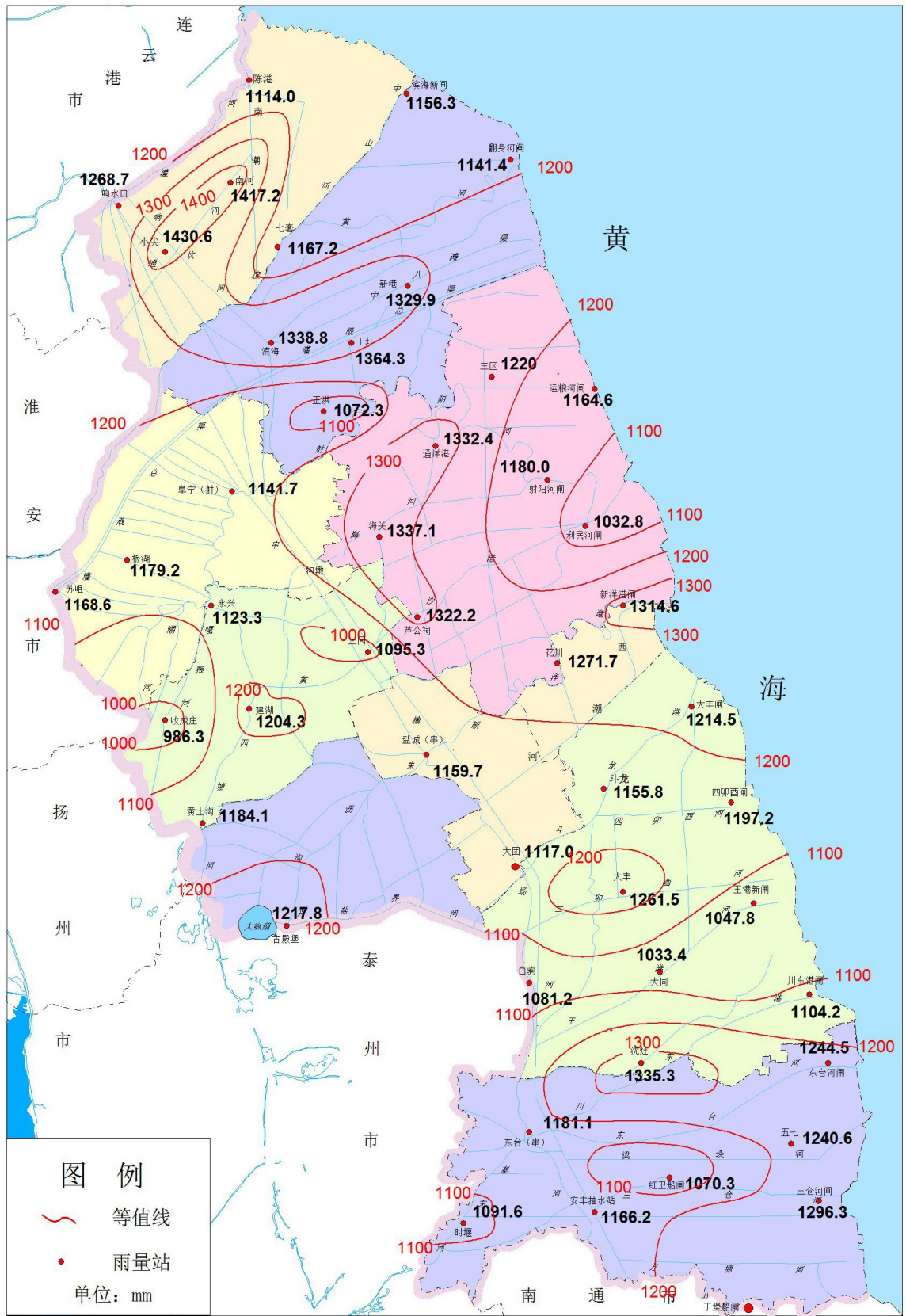


图 3 年降水量等值线图

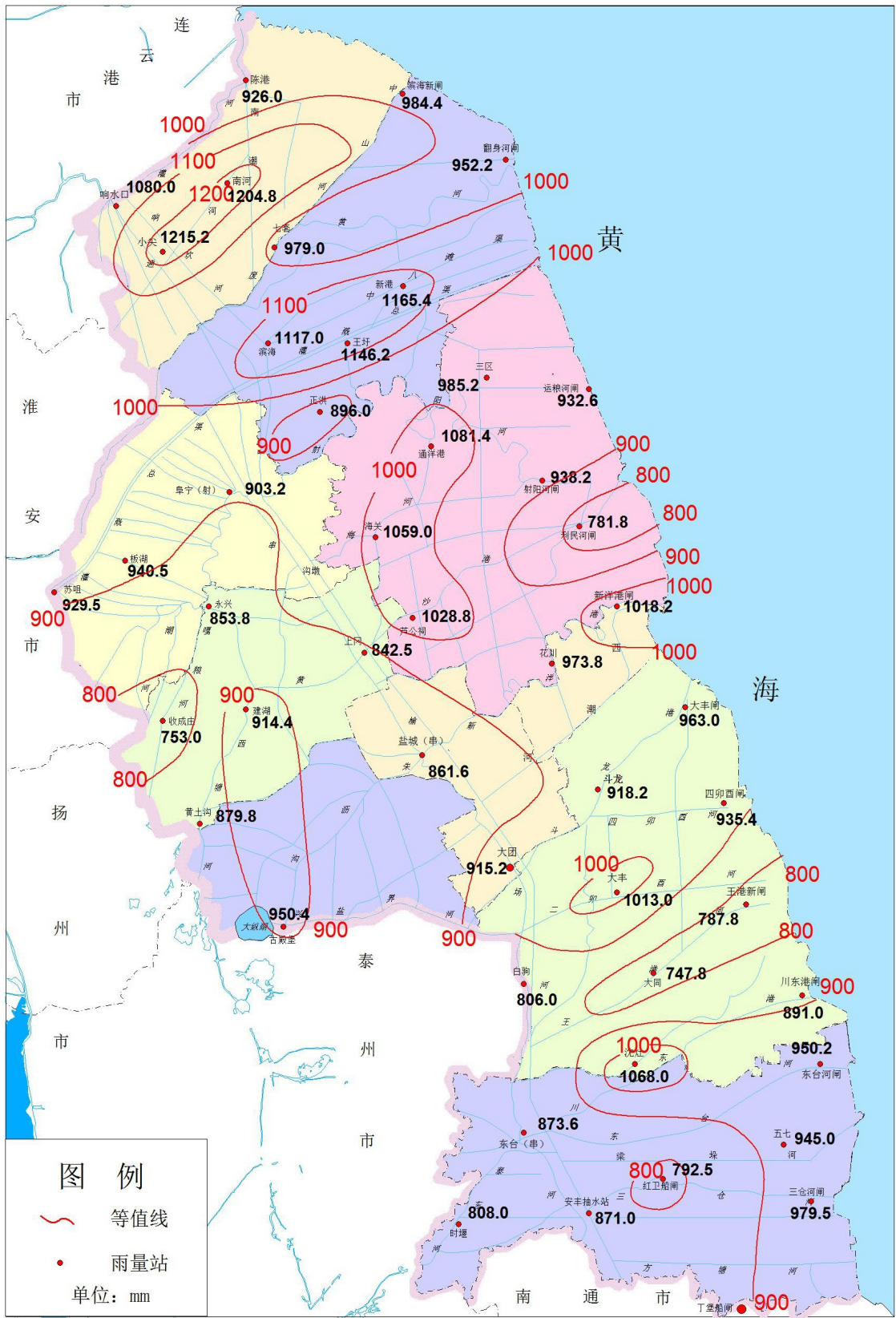


图 4 5-9 月降水量等值线图

（二）地表水资源量

全市地表水资源量 69.374 亿 m^3 ,折合年径流深 447.19mm,径流系数 0.374,比 2019 年地表水资源量 21.120 亿 m^3 多 228.5%,比多年平均地表水资源量 45.238 亿 m^3 多 53.4%。

全市 5 个水资源分区地表水资源量比多年平均值均有所增加,其中渠北区增加 122.8%,沂南区增加 74.1%,斗北区增加 59.6%,里下河腹部区增加 43.1%,斗南区增加 38.9%。2020 年各行政分区地表水资源量见表 2。

表 2 盐城市行政分区地表水资源量

分 区		地表水资源量 (亿 m^3)	与 2019 年比较 (%)	与多年平均值比较 (%)
行 政 分 区	响水县	5.976	195.0	89.6
	滨海县	8.360	234.0	75.6
	阜宁县	6.132	225.3	55.5
	射阳县	11.115	159.5	52.3
	建湖县	4.795	264.0	52.7
	亭湖区	4.820	150.3	81.3
	盐都区	4.423	250.5	46.7
	大丰区	12.486	307.8	43.2
	东台市	11.267	294.5	31.8
全 市		69.374	228.5	53.4

全市入境水量 184.916 亿 m^3 ,其中淮河来水 43.891 亿 m^3 ,长江来水 141.025 亿 m^3 。出境(入海)水量 220.372 亿 m^3 。全市入境、出境(入海)水量见图 5。

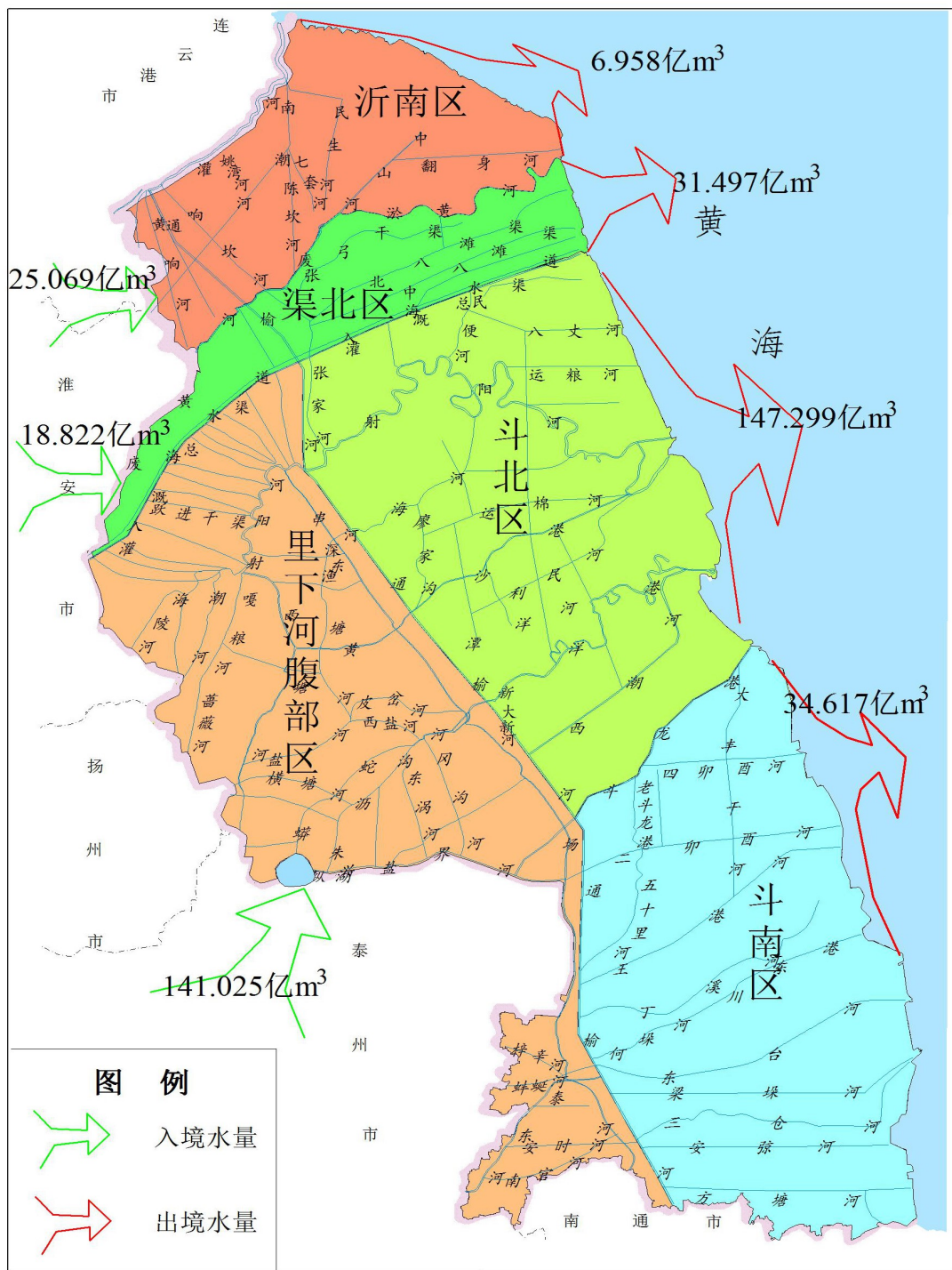


图 5 入境出境水量示意图

(三) 浅层地下水资源量

全市浅层地下水资源量为 19.336 亿 m^3 (矿化度 $\leq 2g/l$, 下同), 其中沂南区 2.715 亿 m^3 , 渠北区 2.682 亿 m^3 , 斗北区 5.297 亿 m^3 , 里

下河腹部区 2.948 亿 m³,斗南区 5.695 亿 m³。

(四) 水资源总量

全市水资源总量 87.176 亿 m³，其中地表水资源量 69.374 亿 m³，浅层地下水资源量 19.336 亿 m³（含浅层地下水与地表水重复计算量 1.534 亿 m³）。全市平均降水径流系数 0.374，较 2019 年增加 0.205。全市平均单位产水量为 44.719 万 m³/km²。2020 年全市分区水资源总量见表 3。行政分区降水量与水资源总量对比见图 6。

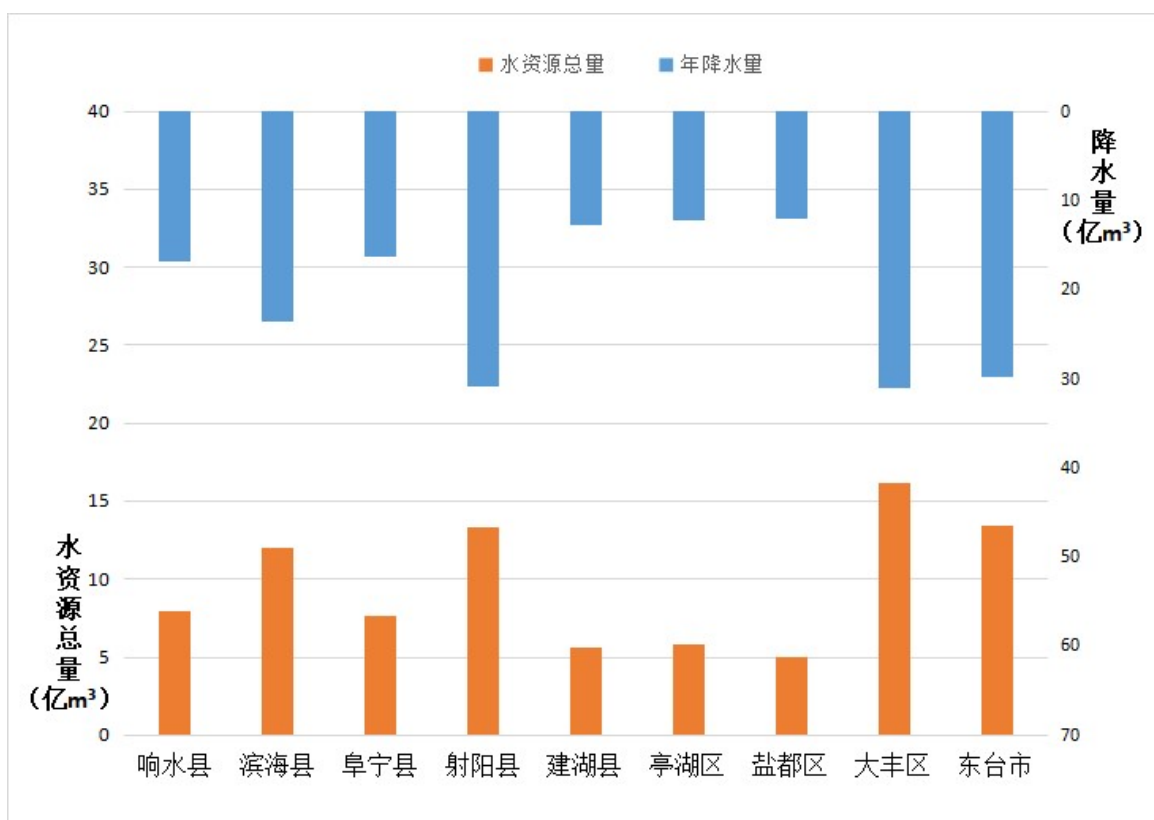


图 6 盐城市行政分区降水量与水资源总量图

表 3 2020 年盐城市分区水资源总量

单位：亿 m³

分 区		计算面积 (km ²)	年降水量	地表水 资源量	地下水 资源量	地下水与地表 水重复计算量	水 资 源 总 量
行政 分区	响水县	1363.94	16.771	5.976	2.178	0.162	7.992
	滨海县	1858.50	23.674	8.360	3.909	0.272	11.997
	阜宁县	1438.82	16.291	6.132	1.748	0.190	7.689
	射阳县	2460.69	30.809	11.115	2.358	0.178	13.295
	建湖县	1157.10	12.709	4.795	0.994	0.139	5.651
	亭湖区	1003.79	12.193	4.820	1.119	0.100	5.839
	盐都区	1050.33	12.062	4.423	0.748	0.120	5.051
	大丰区	2694.35	31.060	12.486	3.918	0.208	16.196
	东台市	2485.88	29.757	11.267	2.364	0.166	13.465
水 资 源 分 区	沂南区	1821.25	21.428	7.967	2.715	0.202	10.481
	渠北区	1146.33	13.317	5.189	2.682	0.174	7.696
	斗北区	4141.73	50.640	18.923	5.297	0.399	23.821
	里下河腹 部区	4163.45	48.751	17.517	2.948	0.473	19.992
	斗南区	4240.64	51.190	19.778	5.695	0.286	25.186
全 市		15513.4	185.326	69.374	19.336	1.534	87.176

与多年平均比较，全市年际间水资源总量差异较大，2000-2020年全市水资源总量与多年平均比较见图 7。

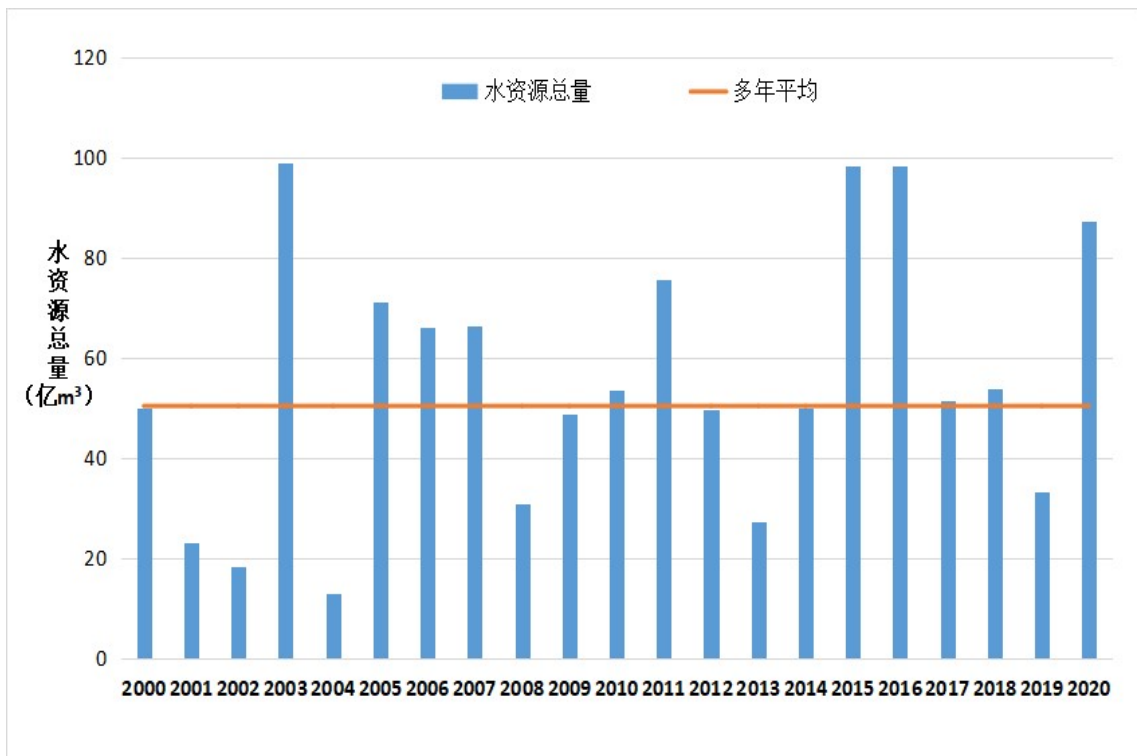


图 7 2000-2020 年盐城市水资源总量与多年平均比较图

(五) 河湖蓄水动态量

全市河湖年初蓄水量11.076亿m³,年末蓄水量10.615亿m³,年末比年初减少0.461亿m³。

三、水资源利用

(一) 供用水量

2020年,全市总供水量49.239亿m³,其中地表水源供水量48.554亿m³,占总供水量的98.61%;地下水源供水量0.330亿m³(其中承压水0.142亿m³),占总供水量的0.67%;其他水源供水量0.355亿m³,占总供水量0.72%。

按水资源分区统计,沂南区供水量5.069亿m³,占全市总供水量10.29%;渠北区供水量2.911亿m³,占总供水量的5.91%;斗北区供水量13.425亿m³,占总供水量的27.26%;里下河腹部区供水量19.298

亿 m³，占总供水量的 39.19%；斗南区供水量 8.537 亿 m³，占总供水量的 17.34%。

2020 年全市总用水量 49.239 亿 m³。其中居民生活用水量 3.151 亿 m³，占全市总用水量 6.40%；生产用水量 45.571 亿 m³，占全市总用水量 92.55%；城镇环境用水量 0.516 亿 m³，占总用水量的 1.05%。

生产用水按照产业结构划分，第一产业用水 40.918 亿 m³，占生产用水的 89.8%，其中农田灌溉用水 37.118 亿 m³，占第一产业用水的 90.7%，占生产用水总量的 81.4%；第二产业用水 3.831 亿 m³，占生产用水的 8.4%，其中电力用水 1.302 亿 m³，一般工业用水 2.058 亿 m³，建筑业用水 0.471 亿 m³；第三产业用水 0.823 亿 m³，占生产用水的 1.8%。各类用水量组成见图 8。

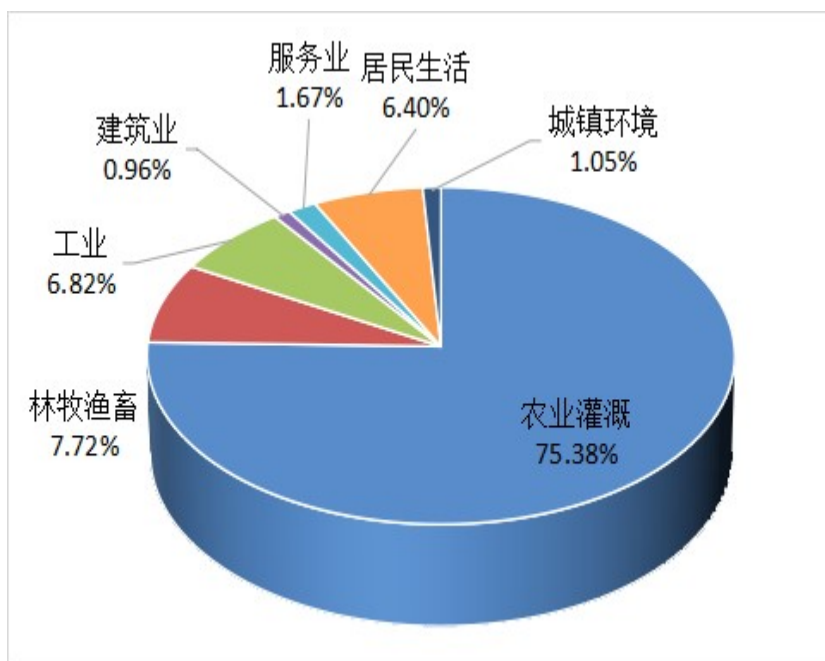


图 8 各类用水量组成图

按水资源分区统计，沂南区用水量 5.069 亿 m³，占全市总用水量的 10.29%；渠北区用水量 2.911 亿 m³，占总用水量的 5.91%；斗北

区用水量 13.425 亿 m³，占总用水量的 27.26%；里下河腹部区用水量 19.298 亿 m³，占总用水量的 39.19%；斗南区用水量 8.537 亿 m³，占总用水量的 17.34%。水资源分区供用水量见表 4。行政分区用水量组成见图 9。

表 4 盐城市水资源分区供用水量表 单位：亿

m³

水资源分区	供水量				用水量			
	地表水	地下水	其他水源	合计	生活	生产	城镇环境	合计
沂南区	5.015	0.049	0.004	5.069	0.337	4.627	0.104	5.069
渠北区	2.889	0.009	0.013	2.911	0.171	2.704	0.036	2.911
斗北区	13.274	0.059	0.092	13.425	0.727	12.574	0.124	13.425
里下河腹部区	19.059	0.068	0.171	19.298	1.433	17.656	0.208	19.298
斗南区	8.317	0.145	0.075	8.537	0.483	8.010	0.043	8.537
全市	48.554	0.330	0.355	49.239	3.151	45.571	0.516	49.239

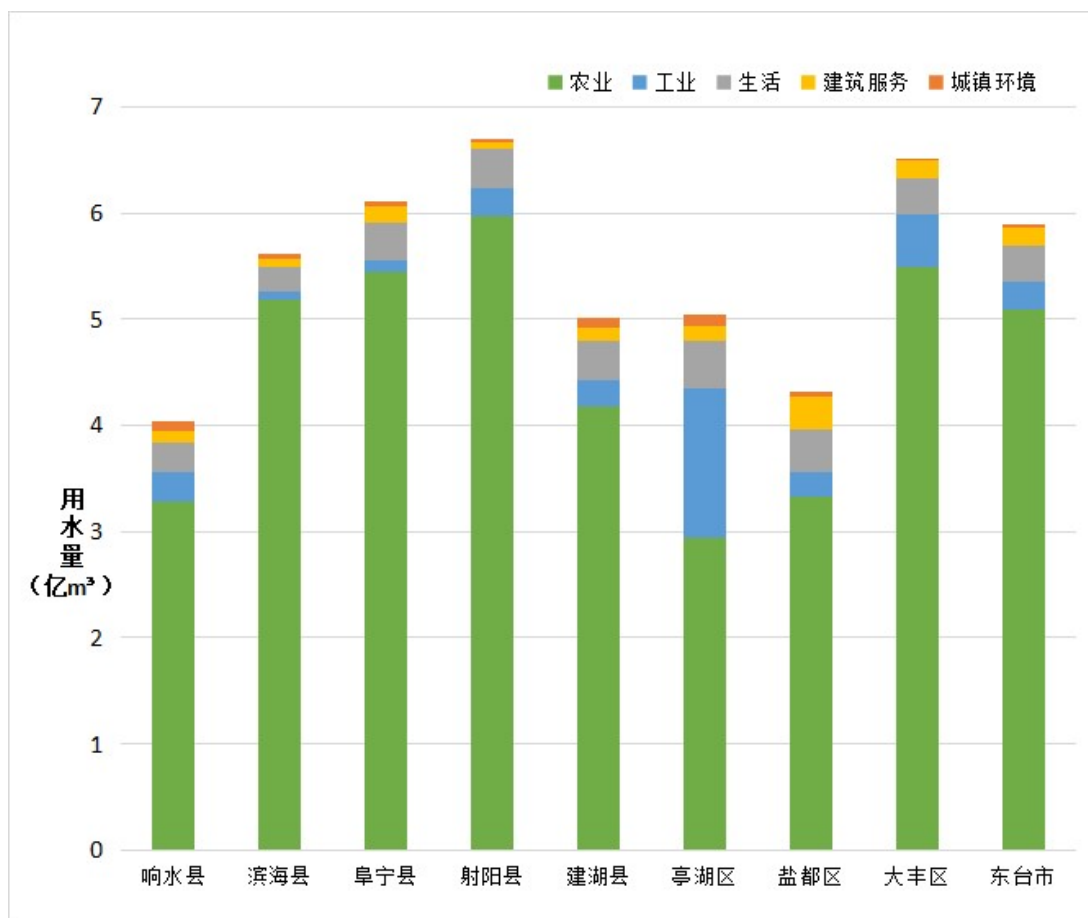


图 9 盐城市行政分区用水量组成图

(二) 用水消耗量

全市用水消耗总量 34.709 亿 m³，综合耗水率 70.5%。

(三) 用水指标

全市人均综合用水量为 604m³，万元地区生产总值用水量 82.71m³，农田灌溉亩均用水量为 423m³。

因受人口密度、经济结构、作物组成、节水水平、气候因素和水资源条件等多种因素影响，各行政分区的用水指标值有一定的差别。行政分区主要用水指标见表 5。

表 5 行政分区主要用水指标

行政分区	人均用水量 (m ³ /人)	万元地区生产总值用水量 (m ³ /万元)
响水县	653	100
滨海县	464	112
阜宁县	553	106
射阳县	715	113
建湖县	656	84
亭湖区	637	57
盐都区	457	52
大丰区	761	78
东台市	549	66
全 市	604	82.71

四、实行最严格水资源管理

(一) 水资源管理

强化水资源“双控”管理，实行“预测评估、统筹分配、保证重点”的调控方式，从严核定下达各地年度用水总量控制指标，倒逼节约用水。研究确定全市可用水量，组织编制并印发实施丁溪河-川东港水量分配方案。落实规划和建设项目“四定”要求，完成大洋湾生态景区、滨海新区等园区规划水资源论证，完成取水工程（设施）核查登记整改提升，发放取水许可电子证照 17 个，完成江苏劲浪饮品地下水水权交易。

（二）节水型社会建设

推进节水型社会达标县（示范区）创建工作，东台市、大丰区获评国家节水型社会达标县，建湖县通过达标县评审和验收，亭湖区节水型示范区通过省级技术评估。市、县水利行业节水机关建设实现1+8全覆盖。率先开展G15高速东台服务区—节水型高速公路服务区创建。继续推进节水型载体创建工作，创成国家节水型高校3所，省级节水型单位4家，省级节水型企业6家，省级节水型社区6家，省级节水型学校10所。东台市节水展示馆建成省节水教育基地。开展节水大使评选活动，评选盐城首批节水大使50名，节水志愿者77名。

（三）水资源保护

巩固县城以上集中式饮用水源地达标建设成果，积极推进新建城市、应急备用以及乡镇区域供水水源地达标建设，全市14个县城以上和4个乡镇区域供水集中式饮用水源地达标建设全面完成。全面完成省地下水封井压采任务，2014年以来，全市累计封井1661眼，占省任务数的120%，累计压采水量4646万 m^3 。全市地下水水位稳步回升，地下水超红线区域全面消除。全面完成《盐城市生态河湖行动计划（2018-2020）》，编制终期评估报告，并通过省级审查。推进生态河湖建设，确定射阳河等重点河道生态水位。

2020年《盐城市水资源公报》编制领导小组

组 长：刘智华

副组长：董家根 顾 京

2020年《盐城市水资源公报》编制工作组

负 责：黄广勇

编 写：周 晋 宋月杭 臧冬伟 顾 锋 邵昕楠 张明明

滕祥帅 周海天 刘耿炜 薛 亮 翟卫东

校 核：杨红尉 陈红卫

审 定：刘智华 董家根