

盐城市水资源公报

2022

盐城市水利局

目 录

一、综述	1
二、水资源量	1
(一) 降水量	1
(二) 地表水资源量	6
(三) 入境、出境水量	6
(四) 浅层地下水资源量	8
(五) 水资源总量	8
(六) 河湖蓄水动态	11
三、水资源利用	11
(一) 供用水量	11
(二) 用水消耗量	13
(三) 用水指标	14
四、实行最严格水资源管理	14
(一) 水资源管理	14
(二) 节约用水	14
(三) 水资源保护	15

一、综述

盐城市地处北亚热带向暖温带过渡气候区，东临黄海，四季分明，雨量适中，雨热同季。境内沟渠纵横、河网密布，主要河流有淮河入海水道、苏北灌溉总渠、灌河、废黄河、射阳河、黄沙港、新洋港、斗龙港、串场河、通榆河等省列名录骨干河道 122 条。

2022 年全市年降水量 734.4mm，折合水量 113.932 亿 m^3 ，比多年平均少 27.2%，在 1956-2022 年共 67 年降水量系列排序中位居第 62 位，频率为 91.2%，属于枯水年。

全市年水资源总量 25.299 亿 m^3 ，其中地表水资源量 14.785 亿 m^3 ，浅层地下水资源量 12.007 亿 m^3 （含重复计算量 1.493 亿 m^3 ）。

全市全口径年用水总量 57.65 亿 m^3 ，折算后年用水总量 46.76 亿 m^3 ，总耗水量 32.56 亿 m^3 。

全市万元地区生产总值用水量为 66.05 m^3 （当年价，下同），较 2021 年下降 4.5%；人均综合用水量为 587 m^3 ；农田灌溉亩均用水量为 387 m^3 。

二、水资源量

（一）降水量

全市面平均年降水量 734.4mm，折合水量 113.932 亿 m^3 ，比 2021 年少 35.7%，比多年（1956~2022 年）平均少 27.2%，属于枯水年。

年内降水地区分布较均匀。年降水量最大为东台市 893.9mm，最小为盐都区 636.6mm。实测年降水量最大值为东台市东台站 994.8mm，最小值为滨海县新港站 545.0mm，前者为后者的 1.83 倍。

2022 年降水量与上年降水量和多年平均降水量相比，9 个县（市、区）均有大幅减少，其中响水县、滨海县、阜宁县较 2021 年减少幅度分别为

43.2%、43.6%、46.5%；射阳县、建湖县、亭湖区、盐都区、大丰区、东台市减少幅度分别为 38.1%、35.7%、32.4%、39.4%、23.0%、27.9%。全市行政分区年降水量见表 1，2000-2022 年全市降水量变化见图 1。

表 1 盐城市行政分区年降水量

行政分区	年降水量 (mm)	与 2021 比较 (%)	与多年平均值比较 (%)
响水县	700.4	-43.2	-22.2
滨海县	683.3	-43.6	-26.7
阜宁县	664.9	-46.5	-30.7
射阳县	720.0	-38.1	-28.4
建湖县	703.3	-35.7	-27.9
亭湖区	705.3	-32.4	-29.0
盐都区	636.6	-39.4	-37.3
大丰区	752.4	-23.0	-27.4
东台市	893.9	-27.9	-21.8
全 市	734.4	-35.7	-27.2

注：亭湖区含市经济开发区，盐都区含盐南高新区（下同）。

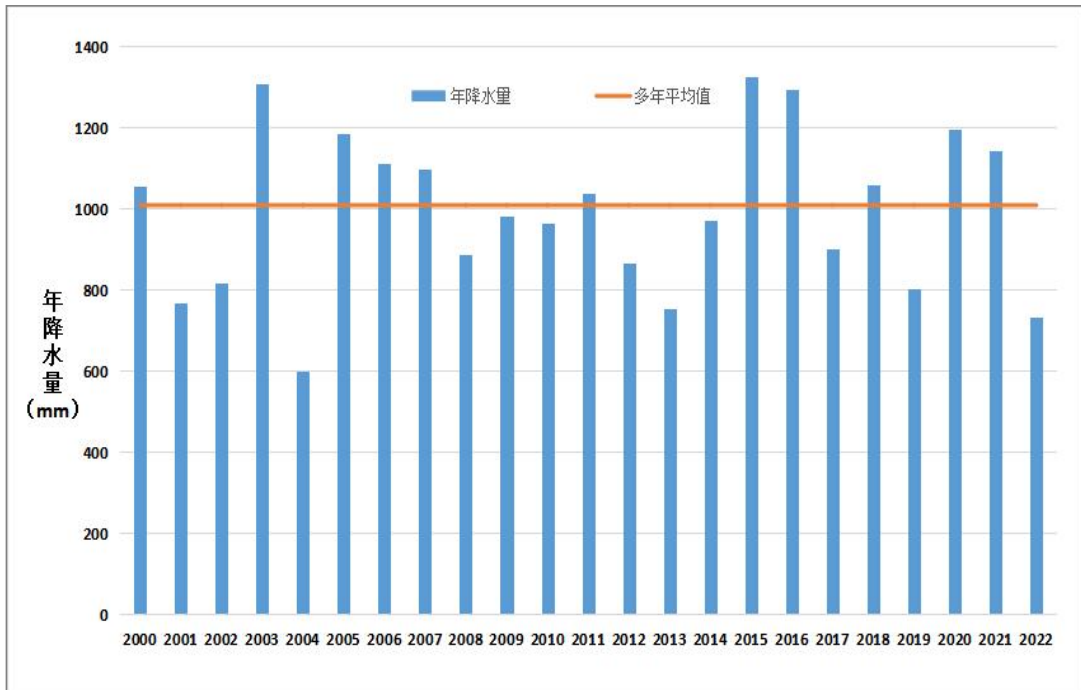


图 1 2000-2022 年盐城市降水量变化图

降水在年内分布上不均匀，5-9月全市平均降水量433.8mm，占全年降水量的59.1%。7月份降水量为全年最大，达到195.3mm，占全年降水量的26.6%。年最大平均日雨量50.9mm，发生在9月14日，达到暴雨等级，其次为7月17日43.4mm，达到大雨等级。全市各月平均降水量见图2，年降水量等值线图见图3，5-9月降水量等值线图见图4。

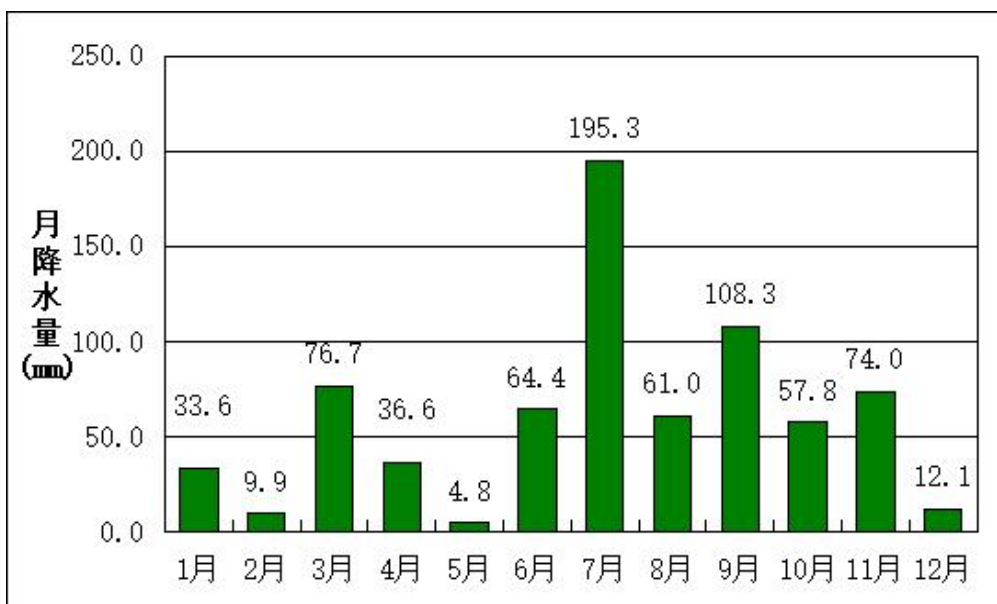


图 2 盐城市各月平均降水量图

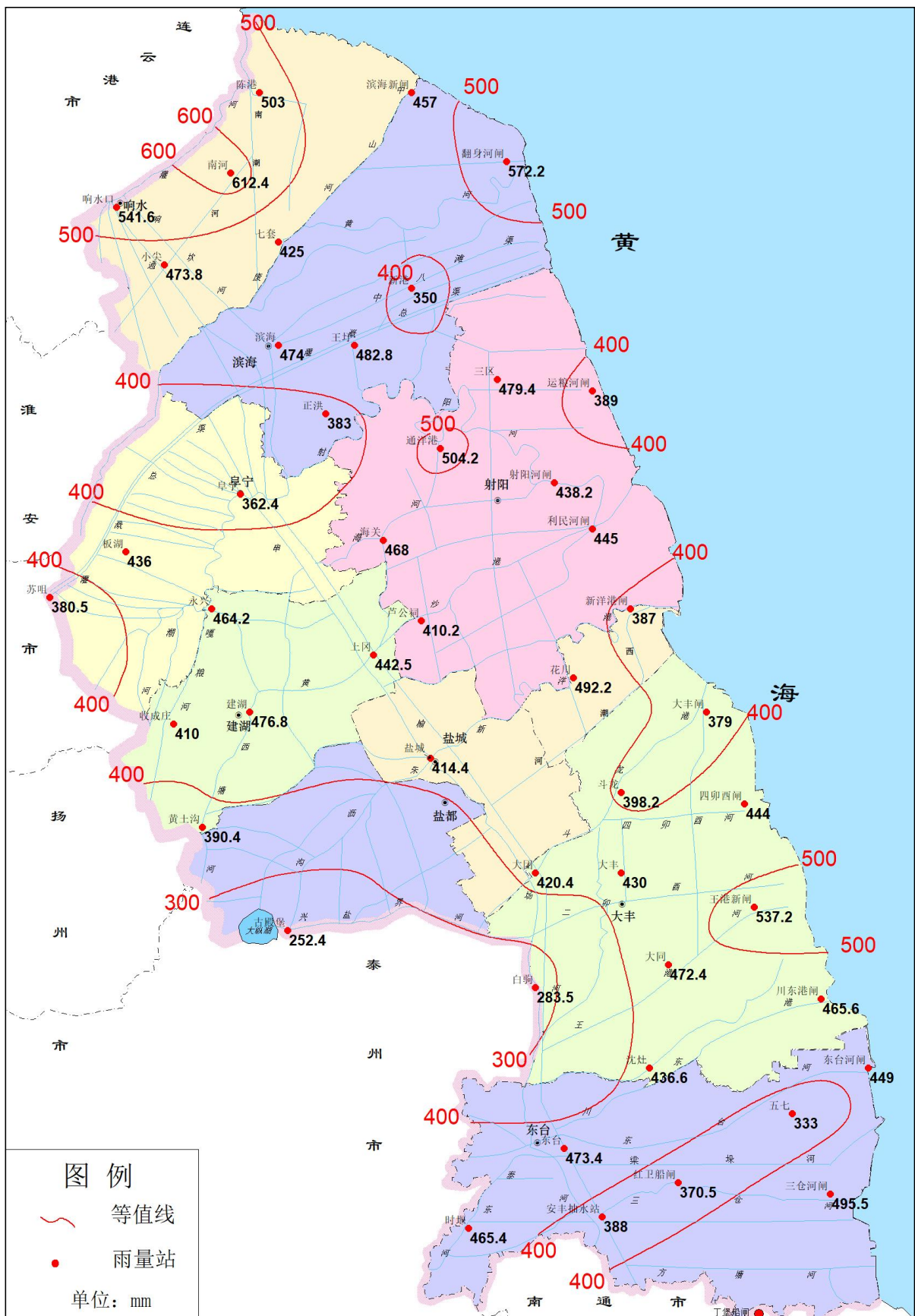


图 4 5-9 月降水量等值线图

（二）地表水资源量

全市地表水资源量 14.785 亿 m³,折合年径流深 95.307mm,径流系数 0.130,比 2021 年地表水资源量 60.296 亿 m³ 少 75.5%,比多年平均地表水资源量 45.008 亿 m³ 少 67.1%。

全市 5 个水资源分区地表水资源量比多年平均值均有大幅减少,其中里下河腹部区减少 75.5%,斗南区减少 66.2%,斗北区减少 65.1%,渠北区减少 58.1%,沂南区减少 57.7%。2022 年各行政分区地表水资源量见表 2。

表 2 盐城市行政分区地表水资源量

分 区		地表水资源量 (亿 m ³)	与 2021 年比较 (%)	与多年平均值比较 (%)
行政 分区	响水县	1.209	-78.5	-61.7
	滨海县	2.062	-71.5	-56.7
	阜宁县	0.837	-87.1	-78.7
	射阳县	2.542	-69.4	-64.9
	建湖县	1.100	-78.7	-65.0
	亭湖区	1.111	-73.1	-58.2
	盐都区	0.032	-99.3	-98.9
	大丰区	2.092	-77.6	-75.8
	东台市	3.800	-58.3	-55.2
全 市		14.785	-75.5	-67.1

（三）入境、出境水量

全市入境水量 157.530 亿 m³,其中淮河来水 30.460 亿 m³,长江来水 127.070 亿 m³。出境(入海)水量 140.622 亿 m³。全市入境、出境(入海)水量见图 5。

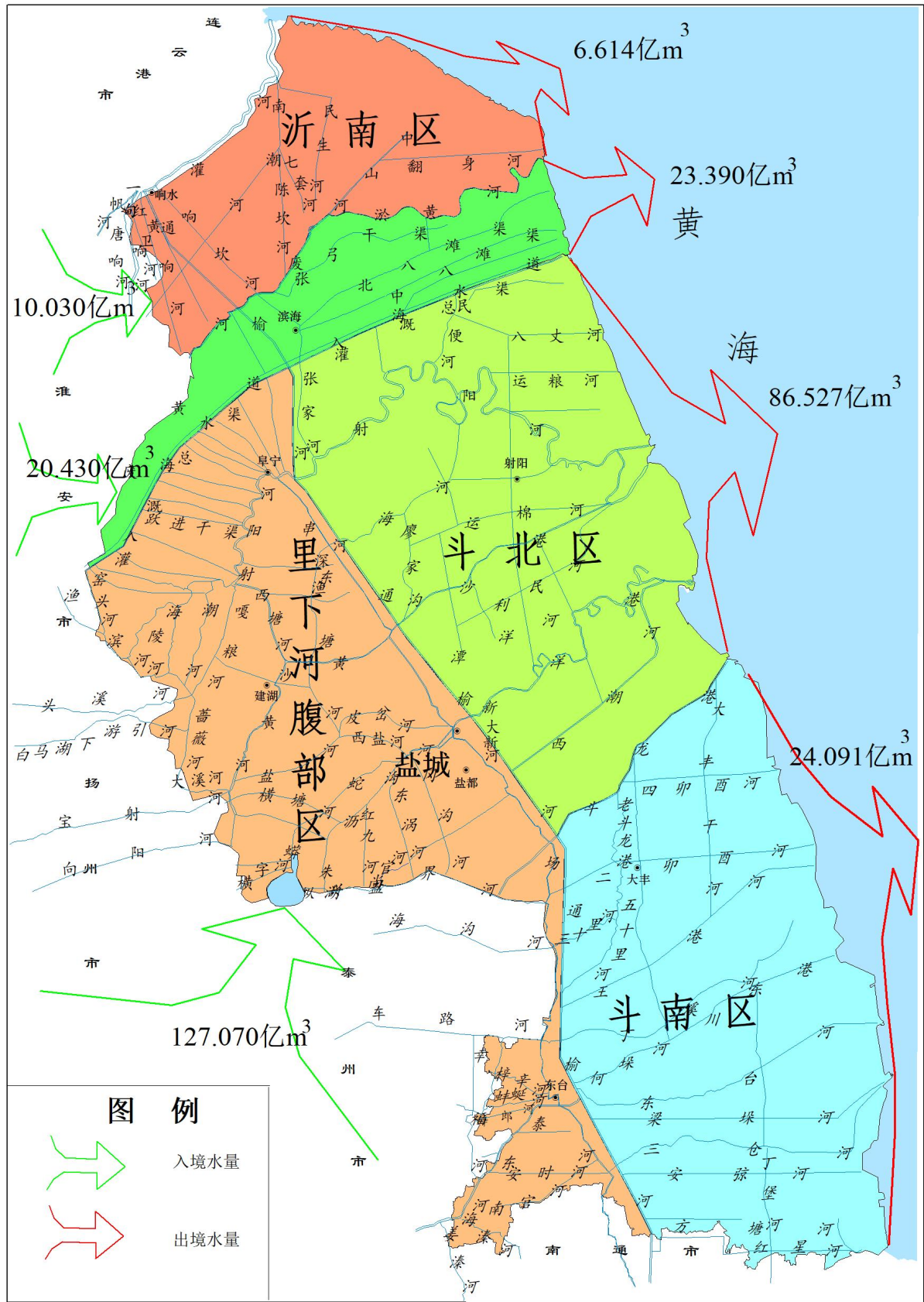


图 5 盐城市入境出境水量示意图

（四）浅层地下水资源量

全市浅层地下水资源量为 12.007 亿 m^3 （矿化度 $\leq 2g/l$ ，下同），其中沂南区 1.665 亿 m^3 ，渠北区 1.544 亿 m^3 ，斗北区 3.136 亿 m^3 ，里下河腹部区 1.832 亿 m^3 ，斗南区 3.831 亿 m^3 。

（五）水资源总量

全市水资源总量 25.299 亿 m^3 ，其中地表水资源量 14.785 亿 m^3 ，浅层地下水资源量 12.007 亿 m^3 （含浅层地下水与地表水重复计算量 1.493 亿 m^3 ）。全市平均降水径流系数 0.130，较 2021 年减少 0.210。全市平均单位产水量为 9.531 万 m^3/km^2 。

2022 年全市分区水资源总量见表 3，行政分区降水量与水资源总量见图 6。2000-2022 年全市水资源总量年际变化见图 7。

表 3 2022 年盐城市行政分区及水资源分区水资源总量

分 区		水资源总量 (亿 m ³)	与 2021 年比较 (%)	与多年平均比较 (%)
行政分区	响水县	2.385	-69.1%	-37.2%
	滨海县	4.086	-62.1%	-26.3%
	阜宁县	1.698	-78.8%	-69.0%
	射阳县	3.759	-63.4%	-54.3%
	建湖县	1.574	-73.9%	-61.9%
	亭湖区	1.679	-66.8%	-32.6%
	盐都区	0.379	-93.2%	-90.2%
	大丰区	4.527	-64.2%	-46.8%
	东台市	5.213	-53.1%	-37.1%
水资源分区	沂南区	3.402	-66.5%	-39.1%
	渠北区	2.359	-67.0%	-24.6%
	斗北区	6.842	-62.8%	-47.0%
	里下河腹部区	4.359	-80.4%	-71.9%
	斗南区	8.337	-56.7%	-36.8%
全 市		25.299	-67.2%	-49.7%

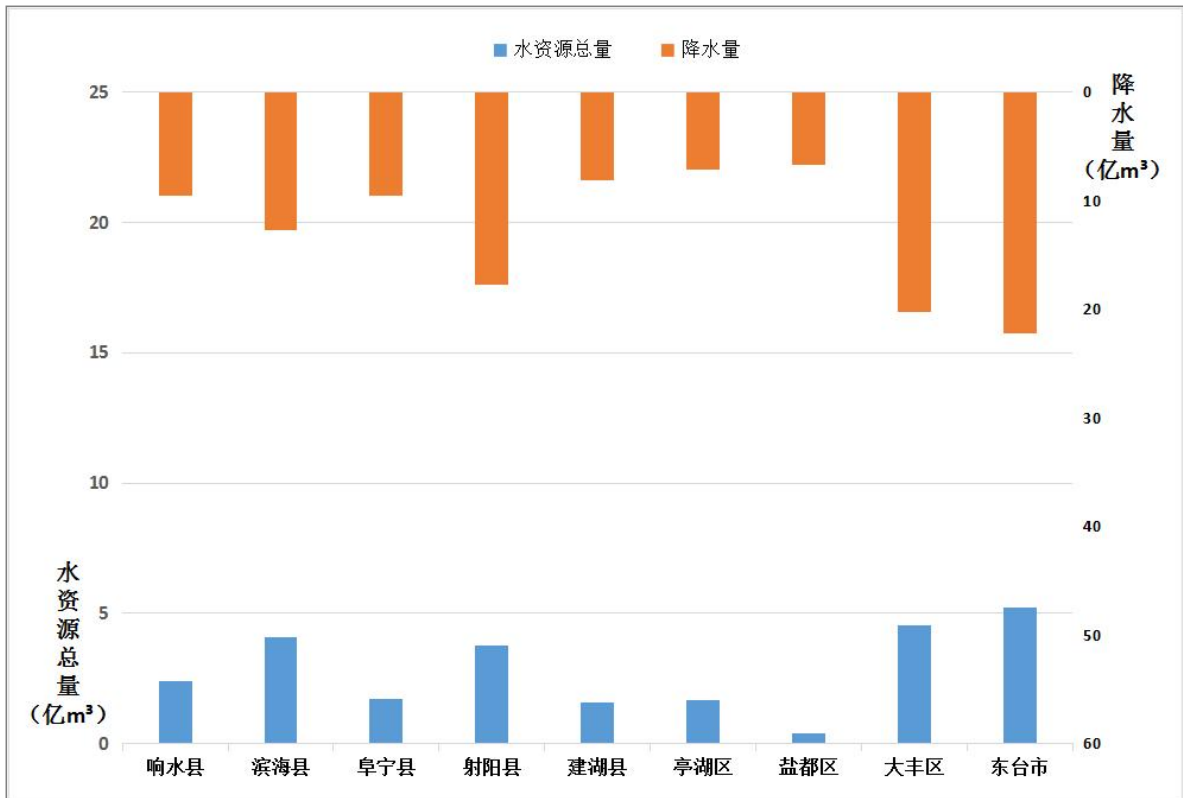


图 6 盐城市行政分区降水量与水资源总量图

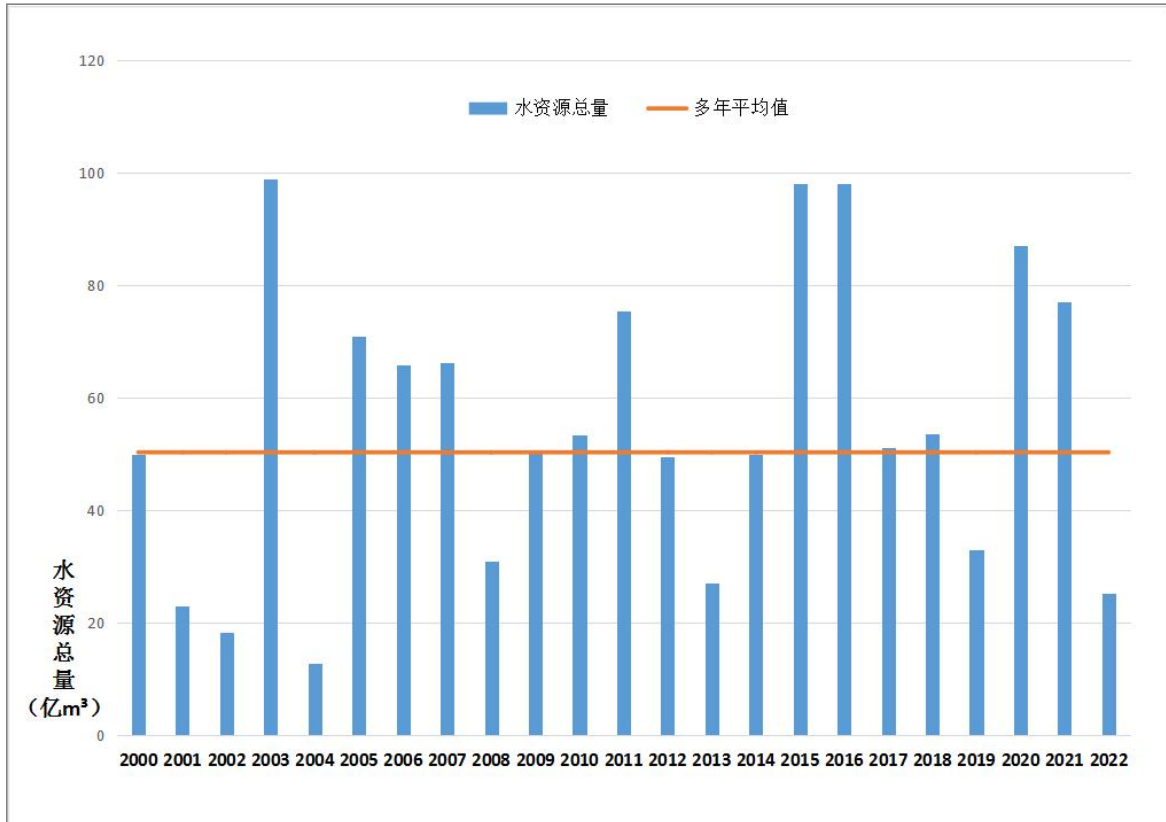


图 7 2000-2022 年盐城市水资源总量与多年平均比较图

（六）河湖蓄水动态

全市河湖年初蓄水量11.597亿 m^3 ，年末蓄水量10.826亿 m^3 ，年末比年初减少0.771亿 m^3 。

三、水资源利用

（一）供用水量

2022年，全市全口径总供水量57.65亿 m^3 ，其中地表水源供水量57.006亿 m^3 ，占总供水量的98.88%；地下水源供水量0.095亿 m^3 ，占总供水量的0.16%；其他水源供水量0.552亿 m^3 ，占总供水量0.96%。

折算后，2022年，全市总供水量46.760亿 m^3 ，其中地表水源供水量46.113亿 m^3 ，占总供水量的98.62%；地下水源供水量0.095亿 m^3 ，占总供水量的0.20%；其他水源供水量0.552亿 m^3 ，占总供水量1.18%。

按水资源分区统计，沂南区供水量5.221亿 m^3 ，占全市总供水量11.17%；渠北区供水量2.994亿 m^3 ，占总供水量的6.40%；斗北区供水量12.407亿 m^3 ，占总供水量的26.53%；里下河腹部区供水量18.129亿 m^3 ，占总供水量的38.77%；斗南区供水量8.010亿 m^3 ，占总供水量的17.13%。

2022年，全市全口径总用水量57.65亿 m^3 ，其中生产用水量53.446亿 m^3 ，占总用水量92.70%；居民生活用水量3.151亿 m^3 ，占总用水量5.47%；生态环境用水量1.056亿 m^3 ，占总用水量的1.83%。

折算后，全市总用水量46.760亿 m^3 。其中生产用水量42.808亿 m^3 ，占总用水量91.55%；居民生活用水量3.151亿 m^3 ，占总用水量6.74%；生态环境用水量0.802亿 m^3 ，占总用水量的1.71%。

生产用水按照产业结构划分，第一产业用水39.394亿 m^3 ，占生产用水的92.03%，其中农田灌溉用水36.089亿 m^3 ，占第一产业用水的91.61%，

占生产用水总量的 84.31%；第二产业用水 2.602 亿 m³，占生产用水的 6.08%，其中电力用水 0.294 亿 m³，一般工业用水 2.157 亿 m³，建筑业用水 0.151 亿 m³；第三产业用水 0.811 亿 m³，占生产用水的 1.89%。各类用水量组成见图 8。

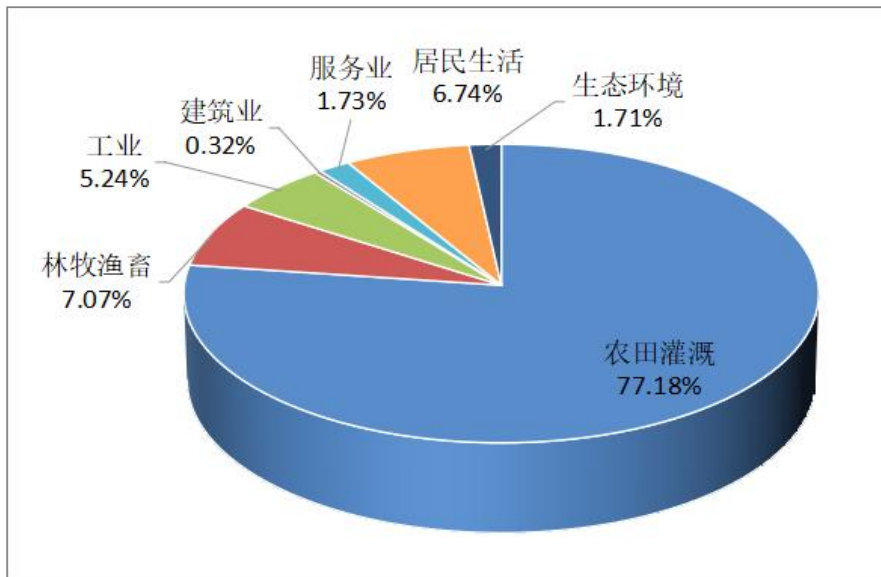


图 8 盐城市各类用水量组成图

按水资源分区统计，沂南区用水量 5.221 亿 m³，占全市总用水量的 11.17%；渠北区用水量 2.994 亿 m³，占总用水量的 6.40%；斗北区用水量 12.407 亿 m³，占总用水量的 26.53%；里下河腹部区用水量 18.129 亿 m³，占总用水量的 38.77%；斗南区用水量 8.010 亿 m³，占总用水量的 17.13%。水资源分区用水量见表 4。行政分区用水量组成见图 9。

表 4 盐城市水资源分区供用水量表

单位：亿 m³

水资源分区	供水量				用水量			
	地表水	地下水	其他水源	合计	居民生活	生产	生态环境	合计
沂南区	5.173	0.005	0.043	5.221	0.378	4.711	0.131	5.221
渠北区	2.967	0.005	0.022	2.994	0.268	2.684	0.041	2.994
斗北区	12.222	0.032	0.152	12.407	0.724	11.471	0.211	12.407
里下河腹部区	17.891	0.021	0.217	18.129	1.370	16.448	0.311	18.129
斗南区	7.860	0.033	0.117	8.010	0.409	7.493	0.108	8.010
全市	46.113	0.095	0.552	46.760	3.151	42.808	0.802	46.760

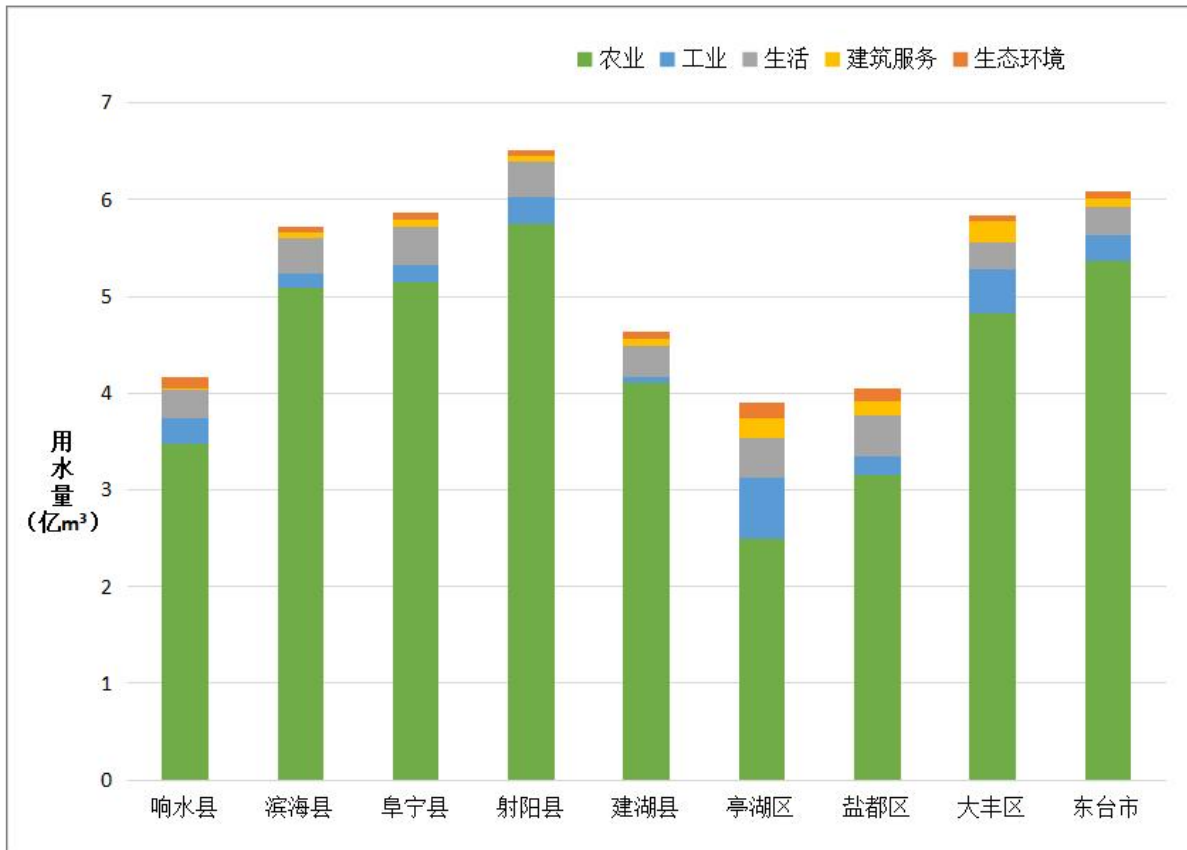


图 9 盐城市行政分区用水量组成图

(二) 用水消耗量

全市用水消耗总量 32.560 亿 m³，综合耗水率 69.63%。

（三）用水指标

全市人均综合用水量为 587m³，万元地区生产总值用水量 66.05m³，较 2021 年下降 4.5%；农田灌溉亩均用水量为 387m³；居民生活用水量，城镇 112.4L/人·d，农村 101.1L/人·d。

四、实行最严格水资源管理

（一）水资源管理。市水资源管理委员会更名为市最严格水资源管理考核和节约用水工作委员会，市政府制定出台《盐城市水资源管理办法》。组织编制市县《水资源综合规划》《地下水保护利用规划》《水源地安全保障规划》等专项规划，以及黄沙港、串通河水量分配及调度方案，配合省水利厅做好新通扬运河水量分配方案。强化水资源“双控”管理，从严核定并逐级下达年度用水总量控制指标，从源头控制用水总量。开展 5 个省级开发区水资源论证区域评估工作，为简化取水许可审批流程、推行取水许可承诺制提供了基础。

（二）节约用水。印发《盐城市 2022 年四大节水行动工作方案》，推进节水型社会达标县创建工作，滨海、响水两地完成国家节水型社会达标县建设，实现国家节水达标县全覆盖。将节约用水纳入精神文明体系建设，就城市节水降损、工业节水减排接受《人民日报》记者采访。江苏大丰经济开发区风电产业园创成省级节水型工业园区，市水利局局属单位实现水利行业节水型单位全覆盖；盐城工学院等 4 所高校通过节水型高校复核验收命名，盐城工学院推为节水典型案例；获评省级节水型学校 12 所，省级节水型载体 21 个；推荐申报省级节水型载体 32 个；开展合同节水 4 项，申报水利部节水服务企业 4 家。组织申报“节水中国 你我同行”联合

宣传活动 33 项，获评优秀活动 1 项，盐城市水利局荣获全国优秀组织奖。报送 844 幅作品参与“水韵江苏——节水少年行”活动，市水利局荣获优秀组织奖。开展“节水盐城 全民同行”节水知识云竞赛，举办“绿色低碳·节水惜水护水”短视频大赛，公布市节水大使 38 名、节水志愿者 60 名。

（三）水资源保护。持续推进地下水封井压采工作，实施封井 72 眼，全市地下水水位较去年同期回升 0.64 米。积极组织参与《地下水管理条例》网络答题活动，全市答题参与人数超 2 万人次，大丰、东台等地参与人数超 2000 人次。强化水源地长效管护，东台市泰东河西溪水源地、滨海县通榆河东坎应急水源地完成水源地规范化建设。建湖、阜宁等地组织编制了西塘河、潮河等水源地规范化建设实施方案，有序推进规范化建设工作。东台、大丰、建湖将水源地监控视频接入省系统平台，实时展示水源地管理和保护情况。组织对黄沙港等 40 条河道生态状况评价，全市 122 条省骨干河道生态状况评价实现全覆盖。建成盐城市水资源管理和节约用水综合监管平台，水资源综合监管场景接入市驾驶舱主舱。落实《用水统计调查制度》，按照一数一源的要求，按时高质量完成用水统计调查工作。

2022年《盐城市水资源公报》编制领导小组

组 长：张 勇

副组长：朱信泽 杨红尉

2022年《盐城市水资源公报》编制工作组

负 责：黄广勇

编 写：王 璐 宋月杭 臧冬伟 滕祥帅 邵昕楠 徐 明

顾 锋 高玉娟 薛 亮 卞吉莉 张 院

校 核：陈红卫

审 定：张 勇 朱信泽