

# 盐城市水资源公报

**2014**

盐 城 市 水 利 局  
江苏省水文水资源勘测局盐城分局

# 目 录

|                          |    |
|--------------------------|----|
| 一、综述.....                | 1  |
| 二、水资源量.....              | 1  |
| (一) 降水量.....             | 1  |
| (二) 地表水资源量.....          | 4  |
| (三) 浅层地下水资源量.....        | 4  |
| (四) 入境、出境水量.....         | 4  |
| (五) 水资源总量.....           | 5  |
| 三、蓄水动态.....              | 6  |
| (一) 河湖蓄水动态.....          | 6  |
| (二) 地下水动态.....           | 6  |
| 四、水资源利用.....             | 7  |
| (一) 供水量.....             | 7  |
| (二) 用水量.....             | 7  |
| (三) 用水消耗量.....           | 9  |
| (四) 用水指标.....            | 9  |
| 五、水资源质量.....             | 9  |
| (一) 河流水质.....            | 9  |
| (二) 水功能区水质.....          | 11 |
| (三) 地下水水质.....           | 11 |
| 六、水资源保护.....             | 11 |
| (一) 拓展水功能区，开启河湖健康评估..... | 11 |
| (二) 环境用水调度.....          | 11 |
| (三) 通榆河综合治理.....         | 12 |
| (四) 城乡河道综合整治.....        | 12 |
| (五) 地下水保护.....           | 13 |

|                       |    |
|-----------------------|----|
| 七、水资源管理.....          | 13 |
| （一）落实最严格的水资源管理制度..... | 13 |
| （二）水生态文明建设.....       | 14 |
| （三）节水型社会建设.....       | 14 |
| （四）水源地达标建设.....       | 14 |
| （五）农村饮用水安全.....       | 14 |
| （六）水资源管理能力建设.....     | 15 |

## 一、综述

盐城市属于北亚热带季风气候,滨邻黄海,海洋调节作用非常明显,雨水丰沛,雨热同季境内主要河流有淮河入海水道、苏北灌溉总渠、灌河、废黄河、射阳河、黄沙港、新洋港、斗龙港、串场河、通榆河等 270 余条省列名录骨干河道,可谓沟渠纵横、河网密布。

盐城市总面积 16972.3km<sup>2</sup>,其中水域面积 2071km<sup>2</sup>(不含沿海滩涂面积),水面率 13.3%。全市年降水量 969.6mm,折合水量 150.844 亿 m<sup>3</sup>,比多年平均减少 3.5%,在 1956-2014 年共 59 年降水量系列排序中位居第 36 位,属于平水年。

全市年水资源总量 49.918 亿 m<sup>3</sup>,其中地表水资源量 36.210 亿 m<sup>3</sup>,浅层地下水资源量 15.192 亿 m<sup>3</sup>(含重复计算量 1.484 亿 m<sup>3</sup>)。

全市年总用水量 53.885 亿 m<sup>3</sup>(其中深层地下水 0.715 亿 m<sup>3</sup>),总耗水量 37.787 亿 m<sup>3</sup>,占总用水量的 70.1%(即耗水率)。

全市共监测 135 条河流、197 个水质断面,控制河长 3991.6km。按多项指标年均值综合评价:III类水及优于III类水断面 116 个,占监测断面总数 58.9%,控制河长 2285.7km,占控制总河长的 57.3%。

97 个省级水功能区水质按两项指标测次法评价,达标率 70.4%,其中 48 个省级重点水功能区达标率 72.0%。75 个市级水功能区按两项指标测次法评价达标率为 87.1%。

全市万元地区生产总值用水量为 141m<sup>3</sup>(当年价,下同),较 2013 年下降 8.4%;万元工业增加值用水量 18.1m<sup>3</sup>,较 2013 年下降 12.1%;农田灌溉亩均用水量为 384m<sup>3</sup>,较 2013 年下降 4.9%;城镇人均生活用水量为 125L/d,农村人均生活用水量为 97L/d,与 2013 年基本持平。

## 二、水资源量

### (一) 降水量

全市平均降水量 969.6mm,折合水量 150.844 亿 m<sup>3</sup>,比多年平均减少 3.5%,属于平水偏早年。年内降水地区分布不均匀。年降水量最大为大丰

市1156.2mm，最小为响水县 637.2mm；9 个县（市、区）年降水量与多年平均降水量变幅为-30.4%—+11.7%。实测年降水量最大值为大丰市四卯西闸站1331.8mm，最小值为响水县滨海新闻站 581.7mm。行政分区年降水量与多年平均值比较见表 1、图 1，年降水量等值线图见图 2。

表 1 行政分区年降水量比较表

| 行政分区 | 年降水量 (mm) | 与上年比较 (%) | 与多年平均值比较 (%) |
|------|-----------|-----------|--------------|
| 响水县  | 637.2     | -20.6     | -30.4        |
| 滨海县  | 703.0     | -3.7      | -24.6        |
| 阜宁县  | 858.2     | 18.7      | -10.5        |
| 射阳县  | 1008.9    | 42.8      | 0.1          |
| 建湖县  | 955.4     | 21.2      | -2.4         |
| 亭湖区  | 1136.3    | 44.5      | 11.7         |
| 盐都区  | 1100.2    | 28.1      | 8.2          |
| 大丰市  | 1156.2    | 58.6      | 8.2          |
| 东台市  | 1057.9    | 39.5      | -0.2         |
| 全 市  | 969.6     | 28.7      | -3.5         |

注：亭湖区含开发区，盐都区含城南新区。

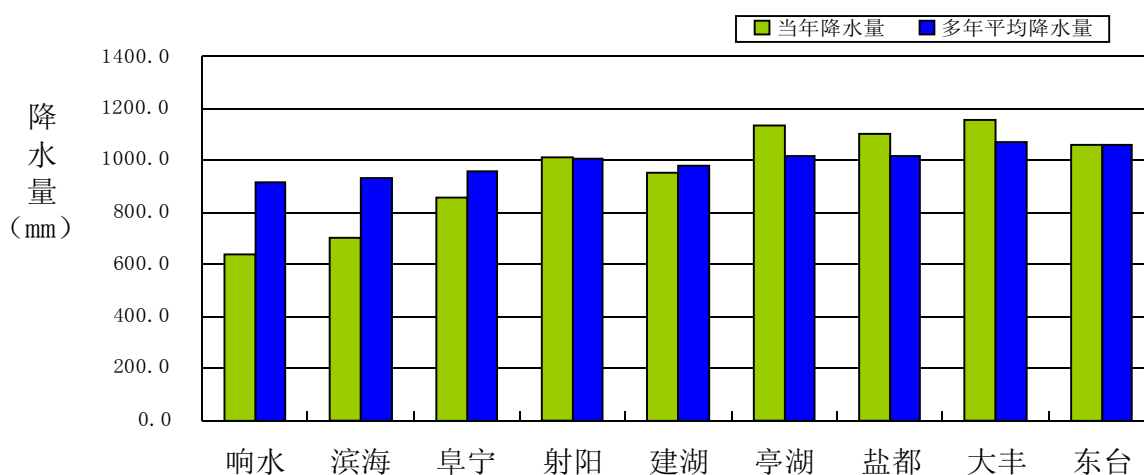


图 1 行政分区降水量与多年平均值比较图



图2 年降水量等值线图

## （二）地表水资源量

全市地表水资源量 36.210 亿  $m^3$ ，折合年径流深 232.8mm，比 2013 年地表水资源量 16.114 亿  $m^3$  增加 124.7%，比多年平均地表水资源量 44.315 亿  $m^3$  减少 18.3%。

五个水资源分区中，地表水资源量比多年平均值均减少，其中，里下河腹部区减少 2.6%，斗南区减少 4.3%，斗北区减少 5.3%，渠北区减少 93.5%，沂南区减少 95.4%。行政分区地表水资源量与多年平均值比较见图 3

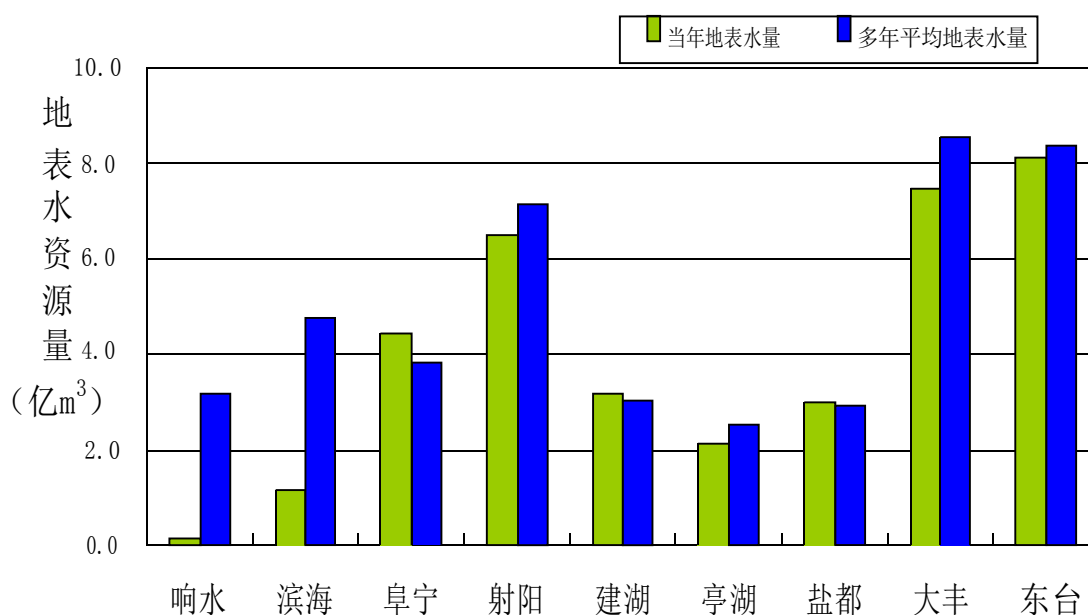


图 3 行政分区地表水资源量与多年平均值比较图

## （三）浅层地下水资源量

全市浅层地下水资源量为 15.192 亿  $m^3$ ，其中沂南区 1.684 亿  $m^3$ ，渠北区 1.153 亿  $m^3$ ，斗北区 4.379 亿  $m^3$ ，里下河腹部区 2.721 亿  $m^3$ ，斗南区为 5.255 亿  $m^3$ 。

## （四）入境、出境水量

全市入境水量 160.846 亿  $m^3$ ，其中淮河来水 25.263 亿  $m^3$ ，长江来水 135.583 亿  $m^3$ 。出境（入海）水量 159.813 亿  $m^3$ （入、出境水量均不含淮河入海水道）。全市入境、出境（入海）水量见图 4。

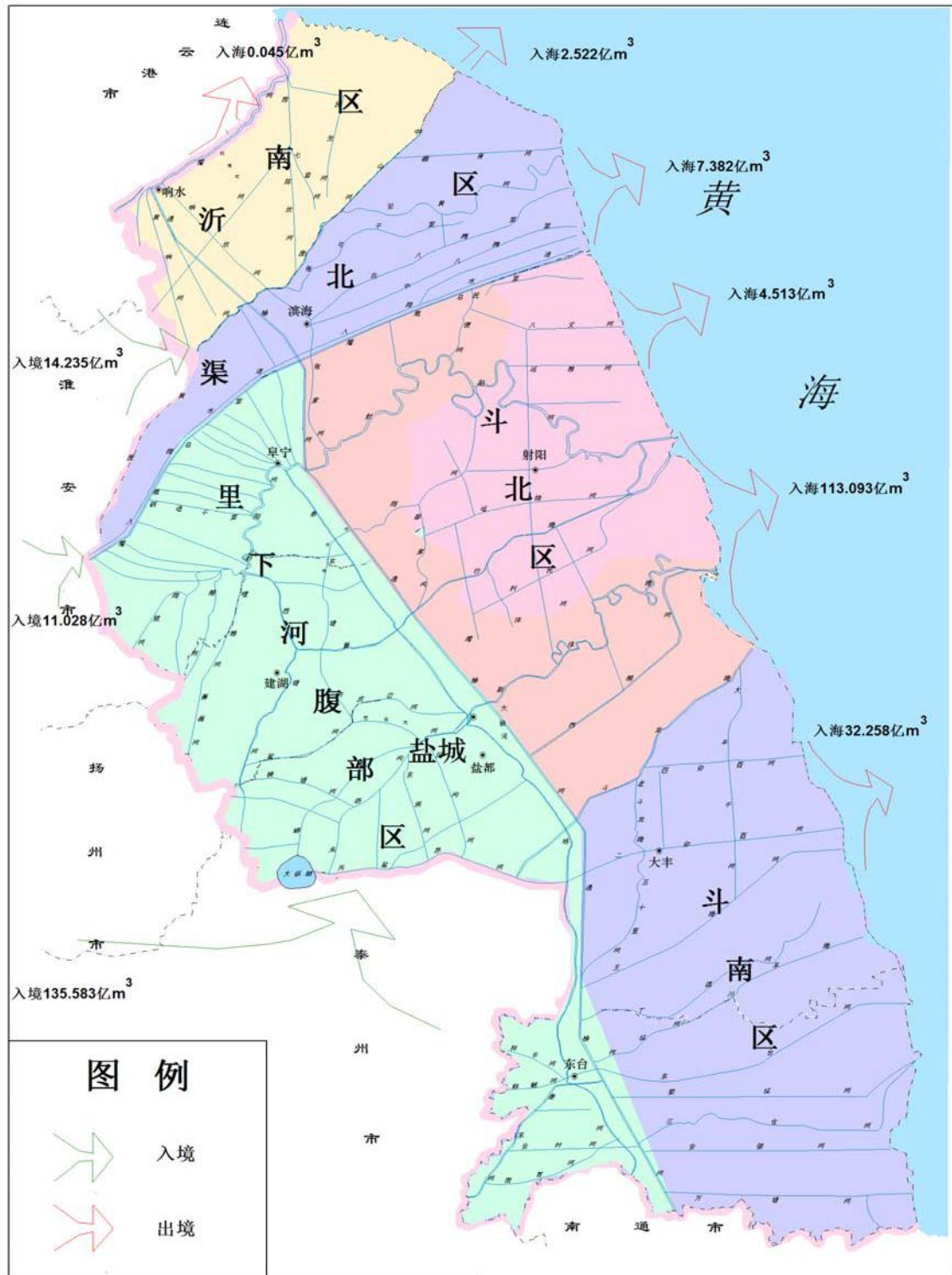


图 4 入境出境水量示意图

### (五) 水资源总量

全市水资源总量 49.918 亿 m<sup>3</sup>，其中地表水资源量 36.210 亿 m<sup>3</sup>，浅层地下水资源量 15.192 亿 m<sup>3</sup>（含浅层地下水与地表水重复计算量



1.484 亿 m<sup>3</sup>)。全市平均降水径流系数 0.24, 产水总量占降水总量的 33.1%, 平均产水量为 32.09 万 m<sup>3</sup>/ km<sup>2</sup>。分区水资源总量见表 2。

表 2 分区水资源总量

单位: 亿 m<sup>3</sup>

| 分 区              |        | 年降<br>水量 | 地表水<br>资源量 | 地下水<br>资源量 | 地下水<br>与地表<br>水重复<br>计算量 | 水资源<br>总量 |
|------------------|--------|----------|------------|------------|--------------------------|-----------|
| 行<br>政<br>分<br>区 | 响水县    | 8.556    | 0.143      | 1.147      | 0.155                    | 1.135     |
|                  | 滨海县    | 13.079   | 1.172      | 2.024      | 0.236                    | 2.960     |
|                  | 阜宁县    | 12.347   | 4.447      | 1.142      | 0.197                    | 5.392     |
|                  | 射阳县    | 24.647   | 6.498      | 2.551      | 0.168                    | 8.881     |
|                  | 建湖县    | 11.055   | 3.194      | 0.765      | 0.145                    | 3.814     |
|                  | 亭湖区    | 11.028   | 2.146      | 0.915      | 0.089                    | 2.972     |
|                  | 盐都区    | 11.556   | 2.981      | 0.645      | 0.135                    | 3.491     |
|                  | 大丰市    | 30.177   | 7.490      | 2.997      | 0.158                    | 10.329    |
|                  | 东台市    | 28.399   | 8.139      | 3.006      | 0.201                    | 10.944    |
| 水<br>资<br>源      | 沂南区    | 12.416   | 0.211      | 1.684      | 0.228                    | 1.667     |
|                  | 渠北区    | 5.498    | 0.150      | 1.153      | 0.152                    | 1.151     |
|                  | 斗北区    | 43.029   | 10.969     | 4.379      | 0.289                    | 15.059    |
|                  | 里下河腹部区 | 42.725   | 11.548     | 2.721      | 0.570                    | 13.699    |
|                  | 斗南区    | 47.176   | 13.332     | 5.255      | 0.245                    | 18.342    |
| 全 市              |        | 150.844  | 36.210     | 15.192     | 1.484                    | 49.918    |

### 三、蓄水动态

#### (一) 河湖蓄水动态

全市河湖蓄水量年末比年初减少 0.220 亿 m<sup>3</sup>。

#### (二) 地下水动态

深层地下水开采量 0.715 亿 m<sup>3</sup>, 较 2013 年减少 0.120 亿 m<sup>3</sup>。全市第 II、III、IV、V 承压年平均地下水位分别为 -16.34m、-22.34m、-31.01m、-18.17m, 同井比较, 第 III 承压地下水位比 2013 年上升 1.10m, 第 II、V 承压地下水位比 2013 年分别下降 0.15m、1.28m, 第 IV 承压地下水位与 2013 年持平。

## 四、水资源利用

### （一）供水量

全市总供水量 53.885 亿 m<sup>3</sup>，其中地表水源供水量 53.170 亿 m<sup>3</sup>，占总供水量的 98.7%；深层地下水源供水量 0.715 亿 m<sup>3</sup>，占总供水量的 1.3%。与 2013 年比较，全市供水量增加 0.031 亿 m<sup>3</sup>，其中地表水源增加 0.151 亿 m<sup>3</sup>，地下水源减少 0.120 亿 m<sup>3</sup>。

按水资源分区统计，沂南区供水量 6.133 亿 m<sup>3</sup>，占全市总供水量 11.4%；渠北区供水量 2.819 亿 m<sup>3</sup>，占总供水量的 5.2%；斗北区供水量 11.607 亿 m<sup>3</sup>，占总供水量的 21.6%；里下河腹部区供水量 24.262 亿 m<sup>3</sup>，占总供水量的 45.0%；斗南区供水量 9.064 亿 m<sup>3</sup>，占总供水量的 16.8%。

表 3 水资源分区供、用水量表

单位：亿 m<sup>3</sup>

| 水资源分区  | 供水量    |       |        | 用水量   |        |       |        |
|--------|--------|-------|--------|-------|--------|-------|--------|
|        | 地表水    | 地下水   | 合计     | 生活    | 生产     | 城镇环境  | 合计     |
| 沂南区    | 5.979  | 0.154 | 6.133  | 0.351 | 5.757  | 0.025 | 6.133  |
| 渠北区    | 2.778  | 0.041 | 2.819  | 0.189 | 2.617  | 0.013 | 2.819  |
| 斗北区    | 11.436 | 0.171 | 11.607 | 0.791 | 10.750 | 0.066 | 11.607 |
| 里下河腹部区 | 24.057 | 0.205 | 24.262 | 1.151 | 23.016 | 0.095 | 24.262 |
| 斗南区    | 8.920  | 0.144 | 9.064  | 0.557 | 8.467  | 0.040 | 9.064  |
| 全市     | 53.170 | 0.715 | 53.885 | 3.039 | 50.607 | 0.239 | 53.885 |

### （二）用水量

2014 年全市总用水量 53.885 亿 m<sup>3</sup>。其中居民生活用水量 3.039 亿 m<sup>3</sup>，占全市总用水量 5.6%；生产用水量 50.607 亿 m<sup>3</sup>，占全市总用水量 93.9%；城镇环境用水量 0.239 亿 m<sup>3</sup>，占总用水量的 0.5%。与 2013 年比较，全市总用水量略有增加，其中生产用水量增加 0.02%，生活用水量增加 0.70%，城镇环境用水量持平。

生产用水按照产业结构划分，第一产业用水 44.225 亿 m<sup>3</sup>，占生产用水的 87.4%，其中农田灌溉用水 39.308 亿 m<sup>3</sup>，占第一产业用水的 88.9%，占生产用水总量的 77.7%；第二产业用水 5.869 亿 m<sup>3</sup>，占生产用水的 11.6%，其中电力用水 2.325 亿 m<sup>3</sup>，一般工业用水 3.203 亿 m<sup>3</sup>，建筑业用水 0.341 亿 m<sup>3</sup>；第三产业用水 0.514 亿 m<sup>3</sup>，占生产用水的 1.0%。生产用水量组成见图 5。

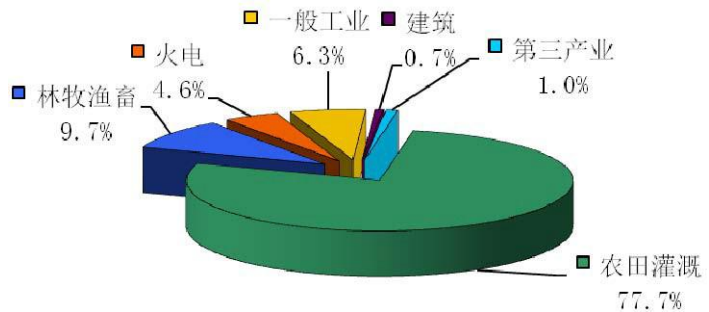


图 5 生产用水量组成图

按水资源分区统计，沂南区用水量 6.133 亿 m<sup>3</sup>，占全市总用水量的 11.4%；渠北区用水量 2.819 亿 m<sup>3</sup>，占全市总用水量的 5.2%；斗北区用水量 11.607 亿 m<sup>3</sup>，占全市总用水量的 21.6%；里下河腹部区用水量 24.262 亿 m<sup>3</sup>，占全市总用水量的 45.0%；斗南区用水量 9.064 亿 m<sup>3</sup>，占全市总用水量的 16.8%。水资源分区用水量见表 3。行政区用水量组成见表 4。

表 4 行政区用水量组成 单位：亿 m<sup>3</sup>

| 行政区 | 农业     | 工业    | 生活    | 建筑服   | 城镇环   | 小计     |
|-----|--------|-------|-------|-------|-------|--------|
| 响水县 | 3.451  | 0.295 | 0.227 | 0.041 | 0.017 | 4.031  |
| 滨海县 | 5.586  | 0.299 | 0.381 | 0.074 | 0.025 | 6.365  |
| 阜宁县 | 5.619  | 0.467 | 0.355 | 0.081 | 0.032 | 6.554  |
| 射阳县 | 5.743  | 0.304 | 0.362 | 0.086 | 0.018 | 6.513  |
| 建湖县 | 5.066  | 0.448 | 0.305 | 0.091 | 0.020 | 5.930  |
| 亭湖区 | 2.635  | 2.257 | 0.345 | 0.128 | 0.050 | 5.415  |
| 盐都区 | 4.415  | 0.408 | 0.370 | 0.111 | 0.027 | 5.331  |
| 大丰市 | 5.893  | 0.494 | 0.268 | 0.115 | 0.022 | 6.792  |
| 东台市 | 5.817  | 0.556 | 0.426 | 0.127 | 0.028 | 6.954  |
| 全市  | 44.225 | 5.528 | 3.039 | 0.854 | 0.239 | 53.885 |

注：城镇环境用水量亭湖区含开发区，盐都区含城南新区。

### （三）用水消耗量

全市用水消耗总量 37.787 亿 m<sup>3</sup>，综合耗水率 70.1%。其中，农田灌溉耗水量 30.307 亿 m<sup>3</sup>，占用水消耗总量的 80.2%，耗水率为 77.1%；林牧渔畜耗水量 4.656 亿 m<sup>3</sup>，占用水消耗总量的 12.3%，耗水率 94.7%；工业耗水量 0.736 亿 m<sup>3</sup>，占用水消耗总量的 2.0%，耗水率 13.3%；建筑和服务业耗水量 0.411 亿 m<sup>3</sup>，占用水消耗总量的 1.1%，耗水率 48.1%；城镇生活耗水量 0.381 亿 m<sup>3</sup>，占用水消耗总量的 1.0%，耗水率 21.2%；农村生活耗水量 1.068 亿 m<sup>3</sup>，占用水消耗总量的 2.8%，耗水率 86.2%；城镇环境耗水量 0.228 亿 m<sup>3</sup>，占用水消耗总量的 0.6%，耗水率 95.0%。

### （四）用水指标

全市人均综合用水量为 650m<sup>3</sup>/人，万元地区生产总值用水量 141m<sup>3</sup>/万元，农田灌溉亩均用水量为 384m<sup>3</sup>/亩，万元工业增加值用水量 18.1m<sup>3</sup>/万元，城镇居民人均生活用水量为 125L/d，农村居民人均生活用水量为 97L/d。与 2013 年比较，万元地区生产总值用水量下降 8.4%，万元工业增加值用水量下降 14.3%。

因受人口密度、经济结构、作物组成、节水水平、气候因素和水资源条件等多种因素影响，各行政分区的用水指标值有一定的差别。

## 五、水资源质量

### （一）河流水质

全市共监测 135 条主要河流、197 个水质断面，控制河长 3991.6km。其中省级功能区 64 条河流，122 个监测断面，控制河长

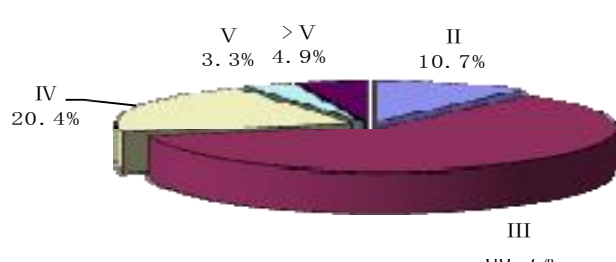


图6 省级水功能区分类水质河长比例图

2728.5km，市级水功能区 71 条河流，75 个监测断面，控制河长 1263.1km。按年均值综合评价：省级水功能区 III 类水及优于 III 类水断面 87

个，占监测断面总数 71.3%，占控制总河长的 67.4%。主要超标项目为氨氮、高锰酸盐指数、溶解氧等。

经常为 II—III 类水质较好的主要河段为灌溉总渠、废黄河、泰东河等。沂南区和里下河腹部区水质较好，水质类别为 II—III 类，其次为渠北、斗北和斗南区，水质类别以 II—IV 类为主。2014 年河道水质状况见图 7。

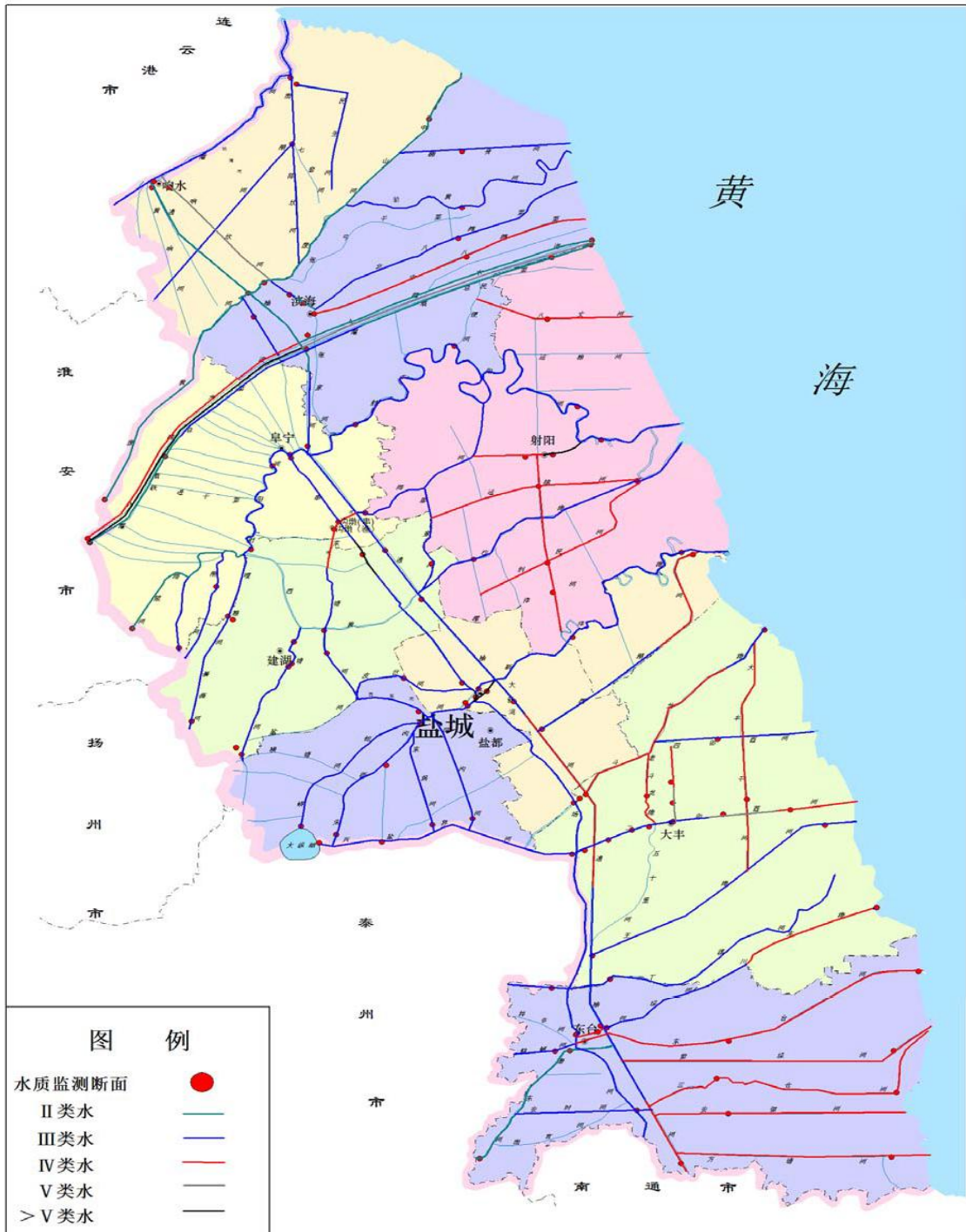


图 7 河道水质状况图

## **（二）水功能区水质**

### **1、省级水功能区**

全市在 97 个省级水功能区布设监测断面 122 个，其中：48 个省级重点水功能区监测断面 71 个。水功能区监测实行单月全覆盖监测，双月仅对 69 个重点水功能区进行监测，监测断面 94 个。

97 个省级水功能区水质达标率 70.4%，69 个重点水功能区达标率为 74.1%，其中 48 个省级重点水功能区达标率 72.0%。

### **2、市级水功能区**

全市在 75 个市级水功能区布设监测断面 75 个，双月监测，达标率为 87.1%。

## **（三）地下水水质**

全市共监测深层地下水站点 21 个，每年一次，根据《地下水质量标准》（GB14848-1993）综合评价，水质达到良好及以上的站点为 12 个，占 57.1%。

## **六、水资源保护**

### **（一）拓展水功能区，开启河湖健康评估**

《盐城市地表水（环境）功能区划》获市政府批准，在对 97 个省级水功能区每月监测的基础上，在全省率先开展 75 个市级水功能区双月监测。在饮用水源取水口和上游重要河流科学布设控制性断面和监视性断面，动态掌握水源地和上游来水水质状况。对通榆河、新洋港、苏北灌溉总渠、黄沙港等 18 条河流进行健康评估。

### **（二）环境用水调度**

#### **1、引江冲淤改善里下河水环境**

通过调度高港枢纽、江都枢纽适时抽引长江水补给里下河地区，并为沿海四港冲淤排水及改善水环境提供水源。高港枢纽、江都枢纽

全年分别累计抽引江水 29.8 亿 m<sup>3</sup>、28.1 亿 m<sup>3</sup>，沿海射阳河、黄沙港、新洋港、斗龙港四港累计冲淤排水 106.4 亿 m<sup>3</sup>。

## 2、城市生态用水

对市区第Ⅲ防洪区采取“划分区域、优化调度，选择封闭、轮流灌排，人工干预、强制换水”的优化调水方式，连续实施13轮生态调水，累计补（排）水约 1.2 亿 m<sup>3</sup>，有效改善了市区水环境。

## （三）通榆河综合治理

### 1、综合整治

开展了通榆河盐城市区段专项整治行动，对通榆河沿线堤防管理范围内影响通榆河水质的畜禽养殖及建材类生产经营等项目进行集中清理。集中整治期间，市委、市政府分管的副书记、副市长每周会办推进，经过半年努力，全市共清除砂石建材场 63 处、违章建筑 77 个、畜禽养殖场 60 处。仅大市区就整治项目 125 处，涉及业主 250 户，清除各类违章建筑 2.9 万 m<sup>2</sup>，清理各种畜禽 4.14 万只，清运砂石建材 160.9 万吨。

### 2、河面漂浮物捞

8 月份开始，我市通榆河、蟒蛇河等主要饮用水源河道出现大量连片漂浮物及垃圾，严重影响供水安全。市水利局牵头在全市范围组织开展了水面漂浮物拦截和清除专项行动，累计投入人力 6 万多人次，船只 8000 多条次，清除水草等漂浮物及垃圾 33.5 万余吨，有效保护了河道水环境。

## （四）城乡河道综合整治

城市河道整治：按照市委、市政府制定的“一年迅速起步、三年基本改观、五年彻底根治”的总体要求，以及“路通岸绿、截污水清”的整治目标，有计划、分步骤对市区核心区 54 条、总长 222 公

里的保留河道进行整治。2014年实施了小洋河、大新河等8条、34公里河道整治，完成投资4.37亿元，“三年攻坚战”迈出了坚实的第一步。

农村河道整治：以提升河道水质、改善农村水环境为目标，对规划内的农村河道进行综合整治，着力解决农村河道“脏乱差、黑堵臭”问题。2014年共投入资金3亿元，疏浚县级河道53条（段）、乡级河道509条，整治村庄河塘5195个，累计疏浚土方6130万 $m^3$ 。

## （五）地下水保护

根据2013年省政府公布的江苏省地下水超采区划分方案，盐城市现有6个地下水超采区。按照地下水压采方案、地下水水位超红线地区地下水综合治理方案的要求，明确年度地下水封井及压采任务，划定地下水超水位红线地区管控区，完善落实地下水水位、水量双控管理制度。全市年度封井114眼，其中封填83眼，封存31眼，对全市52眼非法深井依法进行集中处理。年开采地下水7150万 $m^3$ ，较省计划压缩2650万 $m^3$ 。地下水超采区总面积3453.55 $Km^2$ ，较2013年减少773.95 $Km^2$ ，其中严重超采区总面积为161.02 $km^2$ ，一般超采区为3292.53 $km^2$ 。主要为第II、III承压，第V承压没有超采区。

## 七、水资源管理

### （一）落实最严格的水资源管理制度

实行最严格水资源管理制度年度省级考核盐城获良好等次。市水资源管理委员会出台《盐城市实行最严格水资源管理制度考核实施细则》，并开展落实最严格水资源管理制度考核。市水利局联合市发改委下达各县（市、区）实行最严格水资源管理制度两大类32项指标的年度目标任务。编制水资源保护规划、地表水（环境）功能区划、地下水压采方案等专项规划，为落实最严格水资源管理制



度提供了科学指引。滨海新滩工业园等园区开展规划水资源论证，贯彻“量水发展”的思路。

## （二）水生态文明建设

积极开展全国水生态文明城市建设试点，《盐城市水生态文明城市建设试点实施方案》通过水利部审查和省政府批复。阜宁、东台、建湖等三县（市）的省级水生态文明建设试点实施方案，获省水利厅和盐城市人民政府联合批复，全面启动全市水生态文明创建工作。

## （三）节水型社会建设

创建节水型载体 113 个，比 2013 年增加 98%。亭湖区中小学素质教育实践中心创建成为省级节水教育基地、盐都区创建成为省级节水型社会示范区。完成节水技改项目 14 个，水平衡测试 32 个。盐都、亭湖等地建成高效农业节水基地，全市节水工程控制灌溉面积 411.69 万亩，占有效灌溉面积的 37.56%。

## （四）水源地达标建设

年初以责任状形式分解各地达标建设任务，及时召开全市饮用水源地达标建设工作推进会。与环保、交通、农业、城建等部门人员组成 3 个督查组，对各地县级以上集中式饮用水水源地环境安全隐患整改情况进行专项督查，逐一提出安全隐患整改存在问题，明确进一步整改要求和期限。截止 2014 年底，市区盐龙湖、阜宁总渠、滨海中山河、东台泰东河等 4 处水源地已通过省级验收，其他县城以上集中式饮用水源地达标建设方案已全部通过省级审查，正按照方案有序推进。

## （五）农村饮用水安全

2004 年以来，共实施两轮农村饮水安全工程，第一轮从 2004-2012 年，解决农村饮水不安全人口 215.30 万人。第二轮从 2013 年开始，以城乡供水一体化为目标，实行城乡供水“同网、同质”，计划解决

农村饮水不安全人口 291 万人，已经实施两年，共解决农村饮水不安全人口 254 万人，最后 37 万饮水不安全人口将于 2015 年解决，将在苏中、苏北率先完成建设任务。

## （六）水资源管理能力建设

完善水资源规划体系，编制完成了《盐城市地下水压采方案》、《盐城市水资源保护规划》（送审稿）及县级节水型社会建设实施方案等专项规划。推进水资源管理现代化建设，大丰市完成省级水资源管理现代化试点年度建设任务，射阳县制定水资源管理现代化方案。启动全市 329 个监测点、297 个监测站的日常运行维护工作，目前实时上线率达 91%。会同河海大学做好水文与水资源专升本（盐城）函授教育，举办节水型载体创建及水平衡测试培训班。

## **2014年《盐城市水资源公报》编制领导小组**

组 长：陆道如

副组长：郑军田 李 沛

## **2014年《盐城市水资源公报》编制工作组**

负 责：黄广勇

编 写：刘元洪 刘国和 李爱芹 张明明 罗 军

校 核：钟 成 黄广勇 杨红尉 徐 明

审 定：陆道如 郑军田